

CENTRO DE ENTRENAMIENTO DE COMBATE DE INFANTERÍA

8



DIVISIÓN
DOCTRINA



Editor responsable
División Doctrina

Valenzuela Llanos 623, La Reina
(56 - 2) 290 74 80

PRIMERA EDICIÓN
2009

Envíe sus comentarios y opiniones directamente a la División Doctrina (DIVDOC), vía internet www.ejercito.cl (Blog institucional), al correo electrónico didoc@ejercito.cl o por intranet al correo institucional J003 del Depto. I Planificación Gestión y Administración de Doctrina.

CENTRO DE ENTRENAMIENTO DE COMBATE DE INFANTERÍA

El Centro de Entrenamiento de Combate de Infantería (CECOMBI), dependiente de la Escuela de Infantería, está situado al noreste de la ciudad de Colina, Peldehue, en el Campo Militar “René Escudero Otárola”.

El CECOMBI entrará en funcionamiento a partir del segundo semestre de 2009 y constituirá un cambio significativo en la forma de entrenarnos para alcanzar el mejor nivel de alistamiento para el combate y, de este modo, enfrentar cualquier contingencia en el futuro.



¿Cuál será su misión?



Su misión será entrenar a comandantes y tropas en forma asistida en las tareas tácticas y, principalmente, en las técnicas de combate propias de la infantería liviana en las más diversas situaciones que se puedan presentar en un incierto campo de batalla y bajo las más variadas condiciones de exigencia intelectual y física, incluyendo aquellas representadas por los efectos del clima, de la visibilidad y de las características del terreno.

Además, generar información útil en el ámbito de la investigación para el combate y la evaluación de competencias en un marco táctico-técnico que permita, por medio del entrenamiento de los comandantes y sus tropas, optimizar y mantener actualizadas las capacidades de combate de nivel individual, patrullas, y unidades orgánicas, como la escuadra, sección y pelotón.

La División Doctrina (DIVDOC), responsable de la implementación de estas nuevas capacidades a través del proyecto "CECOMBI" y de la difusión de lecciones aprendidas, ha desplegado su mayor esfuerzo en su desarrollo, con el convencimiento de que será el sistema de entrenamiento más moderno, más próximo a una eventual realidad de combate y más eficiente que todo lo experimentado con anterioridad.

Este Centro no solo permitirá desarrollar e incrementar nuestras habilidades guerreras en lo individual, mediante la simulación en vivo, sino que nos enseñará y habituará a desempeñarnos dentro de una unidad que tiene una misión que cumplir en un tiempo y espacio determinado. Se trata de enfrentar un desafío en forma colectiva, coordinando los esfuerzos y complementando las capacidades individuales para vencer al adversario, y cumplir con la misión asignada.

¿CUÁL ES SU CARACTERÍSTICA MÁS IMPORTANTE?

U

Una característica distintiva de este nuevo Centro de Entrenamiento es la incorporación de modernas tecnologías de modelación y simulación, lo que permitirá perfeccionar continuamente las técnicas de combate, ya que los computadores (Manpack) que controlarán el entrenamiento registrarán no solo los desplazamientos de las unidades, sino que todos los aciertos y equivocaciones, de tal manera que tendremos la posibilidad de aprender de los propios errores cometidos, ya que podremos reincorporarnos al entrenamiento por disposición de los instructores para repetir el ejercicio tantas veces como sea necesario hasta aprender a conducirnos en combate, es decir, aplicaremos las lecciones aprendidas en forma inmediata, mediante las “revistas después de la acción”, las que tendrán una importante función correctiva.



IMPLEMENTACIÓN



¿CÓMO ES ESTE PROCESO DE ENTRENAMIENTO?

Este proceso de entrenamiento es integral, ya que está diseñado para aplicar simultáneamente los conceptos de inclusión, complementariedad, homologación y certificación, cuyo límite solo se encuentra en la imaginación de los instructores, en cuanto a las tareas por plantear, en la capacidad de los instruidos para cumplirlas y en el tiempo disponible para llevarlas a cabo.

El concepto de inclusión significa que no solo se capacitará a los integrantes del arma de Infantería, sino también a miembros de otras armas, servicios y especialidades que requieran aplicar, atendiendo a la naturaleza de su función, técnicas de combate de infantería liviana.

¿QUIÉNES PARTICIPAN?



- ESCUELA MILITAR
- ESCUELA DE SUBOFICIALES
- ESCUELA DE INFANTERÍA
- BOE
- CURSO DE LIDERAZGO
- CECOPAC
- II DE
- III DE



En tanto, la complementariedad se refiere a que junto a la tarea táctica planteada pueden realizarse múltiples actividades propias del combate, que complementen el entrenamiento llevándolo lo más próximo a la realidad.

Si, por ejemplo, la tarea para la unidad es despejar un área determinada, junto a ello se evaluará el procedimiento de atención inmediata de heridos y su evacuación; la solicitud de apoyo de fuego; la sucesión de mando por baja del comandante titular; el reabastecimiento de munición; la conducción de prisioneros hacia retaguardia; entre otros aspectos.

Como se puede apreciar, no se trata solo de conducir a la unidad bajo fuego, sino de resolver, además, en forma simultánea una serie de actividades que incidirán directamente en el cumplimiento de la misión.

Por su parte, la homologación se relaciona con las lecciones aprendidas producto de un continuo entrenamiento, es decir, consiste en determinar por la vía de los hechos, lo que realmente es posible de realizar y aquello que necesariamente debe modificarse y, de esta forma, por medio de un proceso cíclico de ensayo- error, perfeccionar las técnicas de combate, ganar nuevas experiencias, y homologarlas a nivel del arma y de la Institución.

En este ámbito, la certificación es, tal vez, el cambio más importante y revolucionario que se experimentará en este proceso, en atención a que existe la necesidad de lograr competencias específicas que sean cuantificables y evaluables para cada soldado. Por primera vez, esto es posible con el apoyo del más moderno sistema de simulación y modelación existente, y con la permanente guía de instructores altamente capacitados.







¿EN QUÉ CONSISTE?

En este contexto, los soldados deberán enfrentarse a un adversario representado por otra unidad de instruidos, o por un grupo muy entrenado de instructores del CECOMBI, conocedores del terreno y experimentados en las técnicas de combate vigentes. Este “adversario”, sea cual fuere, observará, se desplazará, se protegerá, y hará fuego tal como lo haría uno real.

En efecto, él se opondrá al cumplimiento de la misión de la unidad por entrenar (unidad de trabajo) en un mismo terreno, bajo un mismo tiempo atmosférico y con el mismo grado de cansancio, incertidumbre y temor a ser (“electrónicamente”) dado de baja. Esto llevará a la imperiosa necesidad de actuar ya no individualmente para “sobrevivir”, sino como una unidad y para “vencer”, ya sea protegiendo el avance de sus compañeros con fuego o avanzando bajo su protección de fuego, es decir, coordinando la acción de todos los integrantes de la pequeña unidad.



Este Centro, sin duda, generará cambios cualitativos significativos en la forma de entrenarnos y permitirá, con el grado de precisión que demuestran los hechos, conocer nuestras capacidades, ser conscientes de

¿QUÉ CAMBIOS GENERARÁ?

las limitaciones y vulnerabilidades no solo individuales, sino también colectivas como unidad. Como resultado, debemos enfrentar el desafío de perfeccionar continuamente nuestra capacidad física, los conocimientos técnico-profesionales, la habilidad táctica, la técnica de mando, la capacidad de enfrentar simultáneamente múltiples tareas bajo las condiciones de combate más apremiantes, aplicando técnicas de combate estudiadas y aprobadas por la DIVDOC para obtener el máximo de eficiencia de todos sus soldados y sus sistemas de armas en las más variadas condiciones de combate.



El trabajo de aproximación que necesariamente habrá que realizar para alcanzar el objetivo, nos causará muchas bajas si no aplicamos de manera adecuada las técnicas de observar, desplazarse, protegerse, y disparar en forma coordinada. Ya no bastará con disparar numerosos proyectiles para intentar impactar al adversario que se defiende y asumir que fue destruido, sino que tendremos que apuntar correctamente y darlo de baja (“electrónicamente”), para poder aproximarnos a la posición, superar las alambradas o concertinas, realizar el asalto, lanzar granadas de mano para desalojar cada posición, consolidar lo conquistado, y prepararse para enfrentar un contraataque o continuar avanzando.

El árbitro que dirimirá cuán eficientes y efectivos hemos sido será el sistema de simulación en vivo. Al respecto, las experiencias de otros ejércitos con este tipo de simuladores indican que los primeros

ataques o la ejecución de cualquier otra tarea táctica son, por lo general, desalentadoras en cuanto al porcentaje de bajas. Ello es producto de múltiples factores, como una mala técnica de aproximación de fuego y movimiento, sobrevaloración de las propias capacidades, falta de coordinación cuando se debe aplicar la sucesión de mando ante un comandante, que en su afán de conducir su unidad abandona la protección y, además, porque muy pocos llegan en las condiciones físicas y psicológicas necesarias para asaltar la posición adversaria, consolidarla, y prepararse para rechazar un contraataque.

Efectivamente, este nuevo proceso de entrenamiento, nos obligará a reevaluar la manera de conducirnos durante la instrucción y la forma de entrenarnos. Será similar a la antigua cancha de tiro de reacción, con la diferencia de que el adversario ahora nos observará, se desplazará a una posición protegida y nos hará fuego. Vale decir, será un cambio trascendental.



¿ QUÉ NOS ENTREGA ESTE CENTRO DE ENTRENAMIENTO ?

FUNCIONAMIENTO

ENTRENAMIENTO ORIENTADO SEGÚN GUERRA DE MANIOBRA

FOMENTA LA INICIATIVA Y LA LIBERTAD DE ACCIÓN DE LOS COMANDANTES

OPTIMIZA LA CAPACIDAD COMBATIVA DE LOS COMANDANTES JUNTO A SUS TROPAS

ENTREGA INFORMACIÓN ÚTIL PARA LA INVESTIGACIÓN

REGISTRA Y ESTUDIA ERRORES PARA NO VOLVER A COMETERLOS

EVALÚA EL ENTRENAMIENTO DE LAS UNIDADES EN FORMA ASISTIDA

FLEXIBILIDAD A LOS COMANDANTES PARA ENTRENARSE

FOMENTA EL EMPLEO DE ÓRDENES TIPO MISIÓN

ELABORACIÓN DE CARTILLAS Y MANUALES



CREA CAPACIDAD RESOLUTIVA EN LOS COMANDANTES CON INICIATIVA Y AGRESIVIDAD

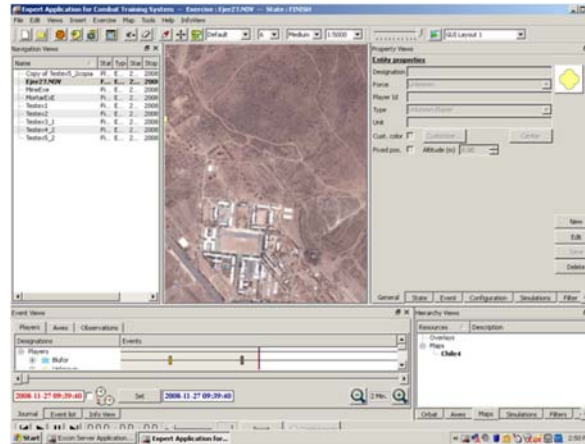
EL ENTRENAMIENTO A TRAVÉS DE LA SIMULACIÓN VIRTUAL Y EN VIVO

Estos simuladores tanto “virtuales como en vivo” son un medio muy eficiente para el logro de nuestro objetivo, el que incluye optimizar las capacidades combativas, la habilidad táctica y técnica, y acrecentar el espíritu guerrero colectivo de nuestras unidades de ingenieros, paracaidistas, unidades logísticas y de operaciones especiales, entre otras.

Un aspecto de especial interés será la capacidad que deberán desarrollar y exhibir los comandantes para, luego de experimentar un revés en la conducción de la unidad, recuperar su moral y voluntad de lucha en el más breve plazo, y enfrentar exitosamente el próximo desafío que le presente el CECOMBI.

La principal diferencia entre la simulación virtual y en vivo es que la primera permite instruir, guiar y evaluar a los soldados en

un ambiente controlado, sin alteración de factores externos adversos, tanto climáticos como físicos, es decir, con este sistema los soldados “no se cansan”. En general, este tipo de simulación se desarrollará en lugares especialmente creados para ese fin, donde el combatiente estará inmerso dentro de una situación de combate, accionando su armamento hacia una pantalla que mostrará una “realidad digital”.





16

DIVISION DOCTRINA

1. Recepción de Us.
2. Combate urbano.
3. Tiro de reacción.
4. Combate cercano.
5. Ataque y defensa.
6. Revista después de la acción.

La simulación en vivo, en cambio, se realiza en terreno bajo condiciones atmosféricas reales, no es guiada y la unidad debe cumplir su misión enfrentando la oposición de un adversario que reaccionará desplazándose, apuntando, disparando, y aplicando las mismas técnicas de combate que la propia unidad ejecuta. Con este sistema, comandantes y tropas actuarán solos, nadie les indicará qué hacer, cuándo ni cómo; ellos deberán resolver el conflicto estando constantemente expuestos al fuego adversario. El combate no se detendrá para que la unidad se coordine en cuanto a cómo enfrentará los múltiples situaciones que se presentarán, y no habrá árbitros que emitan fallos, puesto que no son necesarios debido a que las bajas la ocasionará el fuego enemigo simulado.

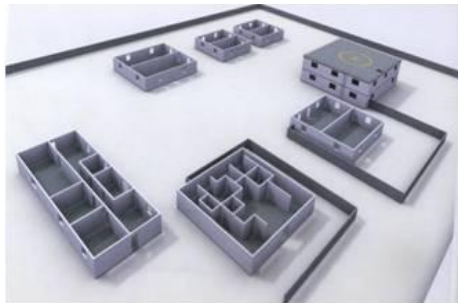
Podremos comprobar si una sección es exitosa en la conquista de un objetivo cuando realmente lo haga. Solo entonces, su comandante y sus soldados aprenderán cuándo es necesaria la prudencia y cuándo es preciso el arrojo y hasta la temeridad para realizar el ataque. ¿Cuándo es exitoso un ataque al estilo "Baquedano" o un asalto al modo japonés gritando banzai? En definitiva, nadie lo sabrá hasta que lo experimente, y esta es la oportunidad para hacerlo.



CANCHAS DE ENTRENAMIENTO



Canchas de ataque y defensa.



Canchas de combate urbano.



Canchas de combate cercano.



Canchas de tiro de reacción.



Canchas de tiro antiblindaje.

¿CÓMO PREPARARNOS PARA ENFRENTAR ESTE DESAFÍO?

Para eso, debemos poseer:

- Una capacidad física, especialmente orientada a marchas, técnica de fuego y movimiento tanto de ataque como para movimientos retrógrados, fuego de asalto, transporte de heridos, contraataques y contraasaltos.

Conocer y aplicar:

- Navegación terrestre.
- Tiro de las diferentes armas de la Infantería.
- Técnicas para la elaboración de órdenes como FRAGO, WARNO, OPORD y graficación militar.
- Técnicas de combate para:
 - Combate urbano.
 - Combate cercano.
 - Tiro antiblindaje.

- Tiro de reacción.
- Ataque y defensa.
- La reglamentación disponible en la Librería de Combate; Biblioteca Virtual y textos impresos o en proceso de impresión, tales como:
 - MDO-60101, MANUAL, SECCIÓN DE FUSILEROS MOTORIZADA.
 - MDO-60102, MANUAL, ENTRENAMIENTO DE SECCIÓN DE FUSILEROS MOTORIZADA.
 - MDO-80103, MANUAL, TÉCNICAS DE COMBATE DE INFANTERÍA.
 - MDO-90909, MANUAL, INSTRUCCIÓN DE TÉCNICAS DE COMBATE URBANO NIVEL PEQUEÑA UNIDAD.
 - MDO-90910, MANUAL, ENTRENAMIENTO DE COMBATE URBANO NIVEL PEQUEÑA UNIDAD.
 - MDO-80102, MANUAL, POSICIONES DEFENSIVAS PARA UNIDADES DE INFANTERÍA.

¿QUÉ SE ESPERA DE NOSOTROS?

- Entrega.
- Entusiasmo.
- Compromiso.
- Disposición guerrera.
- Voluntad de sacrificio.
- Espíritu de cuerpo.
- Camaradería.



**ENTRENAR
PARA
VENCER.**

**TE ESPERAMOS...
ÚNETE AL DESAFÍO.**





**DIVISIÓN
DOCTRINA**