

AS

ARMAS Y SERVICIOS
JUNIO 2023



Estado de Excepción Constitucional de Emergencia:

A UN AÑO DEL DESPLIEGUE



En este número:

- ▶ Trabajo interagencial contra los incendios forestales
Juntos apagamos la emergencia
- ▶ Nuevas capacidades para nuevos desafíos
Militares operando en la frontera

CONTENIDOS

Junio - 2023

Estado de Excepción Constitucional de Emergencia:

A un año del despliegue del Ejército en la Macrozona Sur

04

Comandantes en el Ejército de Chile

El ejercicio del mando con liderazgo

32

Trabajo interagencial contra los incendios forestales

Juntos apagamos la emergencia

12

Redes Sociales y transformación de las relaciones

Conectando valor, redes sociales con sentido

36

Nuevas capacidades para nuevos desafíos

Militares operando en la frontera

20

Cabo 1º Mabel Castro E., primera militar en ganar el "Mejor Guerrero"

"Las mujeres estamos capacitadas para eso y mucho más"

42

Con aporte de la tecnología, pero mismo sacrificio

Las dotaciones antárticas: Cómo los avances colaboran en su misión

24

Contraportada

Conoce la nueva estructura modular de instrucción de combate

48

AS
&
ARMAS & SERVICIOS

Revista fundada en diciembre de 1974.

El material gráfico de la revista no podrá ser reproducido salvo expresa autorización del Ejército de Chile.

Registro de Propiedad Intelectual N° 89.922

Director Responsable
Coronel Rodrigo Candia Manríquez
Director de Comunicaciones Estratégicas

Comité Editorial
Teniente Coronel Javier Cerón Mckay
Jefe Departamento Comunicacional

Editor
Maite Jara Zuazagoitia

Periodistas

Lorena Soto Guzmán
Nicolás Borcoski Muñoz
Óscar Vargas Medina
Felipe Hidalgo Pizarro
Marcelo Zapata Silva
Camilo Borcoski Muñoz

Diseñadora

Tatiana Acevedo Lobos

Fotógrafos

Sargento 1º Francisco Petey Inostroza
Cabo 2º Matías Moya Cárdenas
Juan Muñoz Navarro
Miguel Ferrada Martínez
Ramón Otárola Valencia

Dirección y Administración

Avenida Tupper N° 1725
Santiago – Fono: 2269 34 458 – Fax 2269 34 273

PROHIBIDA SU VENTA

PUESTO DE MANDO

Como institución hemos sido puestos a prueba en los últimos meses y comprometido gran parte de nuestras capacidades, para poder cumplir con las obligaciones que la ciudadanía nos ha requerido, para proteger la tranquilidad de todos nuestros compatriotas.

Nos hemos desplegado en el cumplimiento de una de las misiones que nos impone la profesión militar y para la cual nos preparamos con profesionalismo, disciplina y vocación de servicio, como es el acudir en ayuda de todos los chilenos en caso de emergencias, desastres naturales o cuando así lo disponga el Estado de Chile. Todo ello sin dejar de lado nuestra principal misión, como es la Defensa de la Soberanía y del territorio nacional.

De hecho, ya llevamos más de un año en la Macrozona Sur, contribuyendo a la seguridad en la Araucanía, y varios meses custodiando la Frontera Norte, en el marco de la Ley de Infraestructura Crítica. Además, este verano muchos de ustedes se unieron al combate de los incendios forestales, como hoy lo hacen ayudando a los damnificados por las inundaciones, demostrando nuevamente el liderazgo, el compromiso y la eficiencia de quienes vestimos uniforme militar.

Esta positiva evaluación la pude comprobar en terreno y es compartida por la gran mayoría de los chilenos, los mismos que les suelen entregar su sincero agradecimiento y valoración al verlos junto a ellos, y que también se ha visto reflejado en los sondeos de opinión pública.

Por ello deseo transmitirles mis felicitaciones y reconocimiento profesional,

pero sobre todo el orgullo que siento, como su Comandante en Jefe, de encabezar un Ejército que demuestra día a día que su principal fortaleza es su cohesión y disciplina, así como la calidad profesional y humana que poseen sus integrantes.

Todo lo hecho se enmarca en el corazón de nuestra noble profesión: el servicio fiel a la Patria y a nuestros conciudadanos, objetivos que no solo cumplimos en las misiones antes descritas, sino que también en las labores diarias que realizan en sus cuarteles y unidades, así como en alejadas zonas del país.

En el Ejército todos cumplen un rol relevante, porque detrás de cada soldado que ha sido desplegado, hay otros cientos de hombres y mujeres que los respaldan. Detrás de la fuerza terrestre está la fuerza generadora, que permite su sostenimiento. Me refiero al Estado Mayor General del Ejército, al Comando de Educación y Doctrina, al Comando de Apoyo a la Fuerza y al Comando General del Personal.


Y, sobre todo, detrás de ustedes, están sus familias; sus padres, esposas y esposos, e hijos, indudablemente afectados por sus prolongadas ausencias y por los riesgos inherentes a su profesión, pero que les dan la fortaleza que requieren para cumplir con la misión. Les pido a ustedes que les hagan llegar, de parte del Ejército, nuestra gratitud y reconocimiento.

Finalmente, a todos los insto a seguir trabajando como lo han hecho hasta hoy, de manera profesional y con vocación de servicio, y que se sientan orgullosos por el deber cumplido y de ser parte del Ejército de Chile.

Nos vemos en terreno. ¡Viva Chile!

Javier Iturriaga del Campo

General de Ejército



Estado de Excepción Constitucional
de Emergencia:

A UN AÑO DEL DESPLIEGUE DEL EJÉRCITO EN LA MACROZONA SUR

POR ÓSCAR VARGAS M.

Un repaso, desde la mirada de integrantes de la Jefatura de la Defensa de La Araucanía (JDN Araucanía), en distintos periodos, permite dar cuenta del sacrificio y vocación de servicio con la que el soldado chileno cumple sus misiones.

El aseguramiento del libre tránsito, la seguridad en las rutas y la protección de la vida de las personas, son las tareas que la JDN Araucanía se encuentra realizando a un año que el Presidente de la República, decretara el Estado de Excepción Constitucional de Emergencia (EEC-E), el pasado 16 de mayo de 2022.

Integrada por el Ejército, Armada, Fuerza Aérea, Carabineros y la Policía de Investigaciones, la JDN Araucanía se organiza a través del Cuartel General para dirigir las operaciones de las fuerzas de Tarea "Tucapel", "Húsares" y "Victoria", las cuales tienen áreas designadas para cumplir con lo encomendado por Decreto Supremo.

Son los patrullajes móviles, puntos de control y brindar seguridad, tanto a operativos policiales como a iniciativas de desarrollo social y económico de la región, la manera en que las fuerzas de tareas ejecutan sus objetivos y así dar cumplimiento al EEC-E. Lo anterior, bajo un diseño estratégico interagencial, donde el objetivo es contribuir, junto a otros organismos del Estado y regionales, a trabajar para La Araucanía.

Para el Jefe de la Defensa de La Araucanía, General de Brigada Rafael Cabrera O., el balance a un año

SIGUE EN PÁGINA 8



REGIÓN DEL BIOBÍO Y LA ARAUCANÍA



ACCIONES DESARROLLADAS	TOTAL
EJES CONTROLADOS	8.943
CHECK POINTS	5.622
OPERATIVOS TERRESTRES	14.558
OPERATIVOS AÉREOS	276
OPERATIVOS MARÍTIMOS	125
HORAS HOMBRE DESPLEGADO	7.511.851
KILÓMETROS RECORRIDOS	1.168.386

INFORMACIÓN ENTREGADA POR EL PUESTO DE MANDO DE LA JDN ARAUCANÍA
AL 08.05.2023



FUERZAS DE TAREAS EN LA MACROZONA SUR

- Fuerza de Tarea "Tucapel", Temuco
- Fuerza de Tarea "Húsares", Angol
- Fuerza de Tarea "Victoria", Victoria
- Fuerza de Tarea "Biobío", Concepción
- Unidades de todo el país han integrado las FT en este año de despliegue



del despliegue en la región *“ha sido positivo, dando cumplimiento al decreto y aumentando la percepción de seguridad en la población. Hemos sido capaces de operar en Estado de Emergencia y al mismo tiempo en Catástrofe, logrando una disminución en los índices de violencia en un 36,5% en relación con el mes de marzo del año en curso y hasta en un 50% en comparación a los máximos mensuales del año recién pasado, de acuerdo a las cifras del Puesto de Mando de la JDN”*.

Para dimensionar la magnitud del despliegue, principalmente del Ejército, es necesario conocer algunas cifras que son clarificadoras respecto al incesante trabajo de los militares, tanto en la conducción de las misiones, como en el terreno. A la fecha, se han recorrido más de 1.168.386 kilómetros a través de patrullajes mixtos móviles que consideran todos los caminos principales y rutas secundarias de la región, lo que se traduce en más de **7,5 millones de horas/hombre**.

Para el Capitán Pablo Castillo W., quien se desempeñó en enero de 2023 como Comandante de la Unidad Fundamental de Seguridad y Control de la Fuerza de Tarea “Tucapel”, su principal experiencia

se basa en la cercanía con la ciudadanía. *“Hemos notado que la población nos demuestra mucho afecto y está muy agradecida que nosotros podamos contribuir a la seguridad en la región y, por otro lado, ha sido muy bueno para nosotros poder retribuir con nuestro trabajo”*, explicó el oficial.

Algo similar señala la Cabo 2° Joselin Medina C., quien integró el Cuartel General de la JDN en 2022 explicando que, *“conocer el funcionamiento del organismo que conduce las operaciones fue una oportunidad de desarrollo profesional donde pude dimensionar el trabajo y relación de la JDN con los habitantes de la región y sus autoridades”*.

Cada vez que el Ejército es desplegado, existe un vínculo con la ciudadanía, sin duda, pero eso también conlleva un alto grado de alistamiento operacional y preparación profesional, tal como lo afirma el Sargento 2° Gerardo Soto C., integrante a principios de este año de la Fuerza de Tarea “Húsares”. *“Destaco la calidad y competencias de cada uno de los integrantes de la JDN Araucanía y las fuerzas de tareas, el cual se ha visto reflejado durante el despliegue”*, señala el Sargento 2°.



Cuartel General de la Jefatura de la Defensa de La Araucanía.

1.168.386
Kilómetros



7 millones
h/hombre



TRABAJO DE LAS FUERZAS ARMADAS Y DE ORDEN AL SERVICIO DE LOS HABITANTES

Reuniones diarias, presenciales y telemáticas, son las que sostiene la JDN Araucanía con distintos organismos gubernamentales, regionales y comunales, con el fin de coordinar acciones enfocadas en el aseguramiento del libre tránsito, la seguridad en las rutas y la protección de la vida de las personas.

Toda la información recopilada en las distintas reuniones alimentan la planificación de la JDN Araucanía, la cual se va adaptando de acuerdo a la contingencia y permanentemente monitoreada y evaluada. Es esa flexibilidad la principal característica que contribuye a dirigir los recursos humanos y medios disponibles, lo que a la fecha se traduce en casi 14 mil operativos terrestres y aéreos.

Para el Jefe de la Fuerza de Tarea "Victoria", Teniente Coronel Raúl Oyarzún M., el balance es positivo, principalmente por el trabajo, patrullajes y puntos de control, en la Ruta 5, Ruta 181 y todos los caminos secundarios que se encuentran en el área de responsabilidad, pero también por *"la labor y coordinación interagencial que se ha desarrollado durante este tiempo, con autoridades comunales, Bomberos y organismos de salud, entre otros, lo que ha permitido realizar una planificación coordinada en beneficio de la ciudadanía"*.

El trabajo conjunto se complementa con las competencias profesionales y cualidades personales de los integrantes de la JDN. El General Cabrera señala que *"tanto el personal que se desempeña en el Cuartel General como el que compone las fuerzas de tarea, en todos sus grados, han demostrado ser altamente profesionales, bien capacitados e instruidos en las materias propias de la función militar, lo que permite operar 24/7, ante cualquier situación y en cualquier lugar"*.

Este año de despliegue del Ejército y presencia en la región ha sido el resultado de la vocación de servicio, compromiso, sacrificio y profesionalismo con que cada uno de los integrantes de la JDN Araucanía ha desempeñado las tareas dispuestas por las autoridades. Asimismo, el cumplimiento de la misión constitucional se ha garantizado por los periodicos turnos del personal, a los ciclos logísticos, material, equipamiento y tecnología, asegurando un permanencia continua y dinámica en beneficio de la región.

A su vez, este despliegue no se ha limitado a la Región de La Araucanía exclusivamente, sino que también la Institución ha apoyado con personal y medios a la JDN Biobío –de responsabilidad de la Armada–, en donde unidades de la II División Motorizada y la III División de Montaña han cumplido labores durante este año de EEC-E en la Macrozona Sur.



Trabajo interagencial contra los incendios forestales

JUNTOS APAGAMOS LA EMERGENCIA

Solo con el trabajo coordinado y mancomunado de los distintos estamentos del Estado, permitió no solo controlar la emergencia, sino que también resguardar la vida humana, la misión principal que cumplió el Ejército en las regiones del Ñuble, Biobío y La Araucanía.

POR NICOLÁS BORCOSKI M.

El fuego no perdonó a nada ni nadie. Los incendios forestales consumieron bastas áreas de territorio y hogares, obligando a cientos de familias a "comenzar de cero". Las regiones del Ñuble, Biobío y La Araucanía fueron las afectadas. El avance de las llamas solo pudo ser contenido con el trabajo mancomunado e interagencial de distintos organismos del Estado, en que el Ejército tuvo una importante labor. Para las autoridades éste fue el peor siniestro de los últimos años, tanto por su voracidad, como por su impacto en la vida de la comunidad, lo

que obligó la declaración temprana de Estados de Excepción Constitucional por Catástrofe en las tres regiones, desplegando al personal militar con la misión principal de proteger la vida humana.

Es así como Brigadas de Refuerzo de Incendios Forestales del Ejército (BRIFE), junto con apoyo aéreo colaboraron al trabajo bomberil, extinguiendo focos de fuego y construyendo cortafuegos, mientras que Unidades Fundamentales de Seguridad y Orden (UFSEC), mantuvieron el resguardo de las zonas afectadas.





Mantener la seguridad, proteger a la población y contener la emergencia, requiere de un esfuerzo mancomunado e interagencial. Así lo desarrolló cada Jefatura para la Defensa Nacional (JDN) designada para las zonas de catástrofe, en que el personal militar, policial, de Bomberos y de Gobierno —mediante sus ministerios— trabajó codo a codo para apoyar a la comunidad.

En el combate de los incendios *"el rol del Ejército ha sido no solamente valorado por el Gobierno y quienes*



estamos ejerciendo tareas por parte del Ejecutivo, sino que (también) la comunidad y ahí se ve la realidad de lo que pasa en cada uno de los territorios, donde, justamente, agradecen la presencia militar, pero también el trabajo interagencial, donde el Ejército ha tenido un rol fundamental", dijo por su parte José Montalva, Delegado Presidencial para La Araucanía.

ALCALDES: "NECESITAMOS MUCHO A NUESTRO EJÉRCITO EN ESTOS MOMENTOS"

El Ejército empleó a su personal para brindar seguridad en rutas con check points y con Unidades Fundamentales de Seguridad y Control (UFSEC), para el resguardo de la comunidad, sobre todo, durante el toque de queda. Los generales designados como Jefes de la Defensa Nacional (JDN) disponían de los medios militares y policiales para lograrlo.

"La comunidad reconoce el empleo permanente y la percepción de seguridad que ha ido aumentando", dice el General Rubén Castillo H., JDN de La Araucanía, agregando que *"se percibe el apoyo permanente, el reconocimiento a la labor y, también, las ganas de todo el personal desplegado en apoyar a la comunidad, especialmente en este tipo de catástrofe".*

"Estamos también haciendo varias coordinaciones con los alcaldes, principalmente en las zonas donde necesitan más ayuda humanitaria. Esta acción interagencial también nos permitió no solamente tener soldados acá en la Unidad, sino que también situarlos en distintas localidades", complementó el General Jorge Salinas S., JDN en la Región del Ñuble.

Los alcaldes de las comunas afectadas son los primeros en reconocer el importante aporte de los



distintos estamentos del Estado para resguardar a la población. Es el caso de Marcos Hernández, Alcalde de Galvarino, quien destacó que *“hemos tenido el apoyo de múltiples estamentos del Estado, entre ellos del Ejército de Chile, del cual estamos muy agradecidos, han sido muy caballeros, hemos estado en contacto con el General Rubén Castillo y con varios subalternos de él. Siempre nos hemos sentido acompañado”*.

Por su parte, Jorge Rivera, Alcalde de Purén, resaltó *“al Ejército en pleno como institución por su buen servicio, su apoyo permanente y también la cercanía que hemos tenido para trabajar entre lo que son las Fuerzas Armadas, las fuerzas de Orden que es Carabineros, pero también nosotros que somos la civilidad y que sentimos que necesitamos mucho nuestro Ejército en estos momentos”*.

LAS VÍCTIMAS SILENCIOSAS

Dentro de la emergencia hubo víctimas que no pudieron defenderse. Se trata de las mascotas y ganado de las familias afectadas que huyeron de las llamas; algunos se salvaron y pudieron volver. Para ellos se establecieron puestos de atención veterinaria con personal de Ejército y operativos en terreno.

Fernando Herrera es vecino de Santa Juana en la Región del Biobío, perdió a sus dos perros en medio de la emergencia, solo uno volvió y con sus patas quemadas y otras heridas. Llegó hasta el puesto de atención móvil provisto por el Ejército en la comuna, para entregar un alivio a sus habitantes. *“La gente se alegra cuando nos ve”*, dice el Teniente de Reserva Luis Riquelme, veterinario del Regimiento N°6 “Chacabuco”. *“La gente se nos acerca y saluda, y uno se vuelve a motivar con*

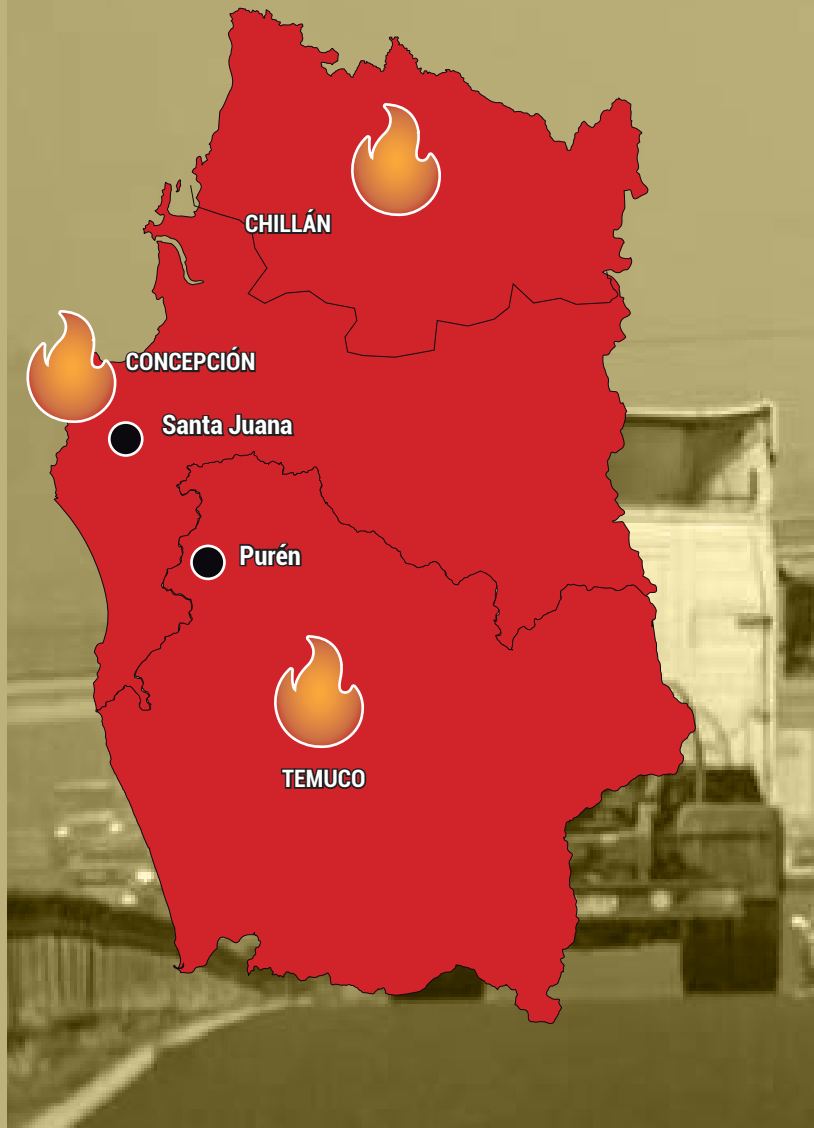


eso, porque se nota que uno está realizando una labor que realmente les importa”, relató.

De igual forma, el Regimiento de Caballería N°3 “Húsares” de Angol, abrió su Hospital Veterinario a la comunidad, recibiendo ganado que requieran atención médica. *“Tras toda esta tristeza y las afecciones de los animales que hemos tenido, para nosotros es una tremenda alegría poder ser un grano de arena y poder estar aportando a través de nuestra institución a los más afectados y a los animales más vulnerables”*, dice el Capitán Eduardo Soto, Comandante del Escalón de Veterinaria del Regimiento “Húsares”.

Lamentablemente, hubo animales que no resistieron. En el caso de ganado fallecido en zonas rurales, su tamaño y peso complejiza su traslado y se convierte en una amenaza sanitaria. El Ejército también brindó apoyo en este sentido. Junto a la municipalidad y equipados con retroexcavadoras, para sepultar sus restos donde sea requerido. *“Esta es una labor fundamental de salud pública veterinaria. Lamentablemente, falleció mucha masa ganadera producto de incendios forestales”*, explica el Mayor Ricardo Mora, Comandante de la Sección Veterinaria del Regimiento N°6 “Chacabuco”, durante la ejecución de uno de estos procedimientos en la zona rural de Santa Juana.

No es la primera emergencia de este tipo y, lamentablemente, tampoco será la última. Sin embargo, el Ejército dispone de personal y medios especializados, siempre listos y atentos para atender estas contingencias y resguardar a la población, siempre con la misión de proteger la vida.



ATENCIONES VETERINARIAS

REGIÓN	MASCOTAS	GANADO	OTRAS ATENCIONES
La Araucanía	0	31	763
Ñuble	59	46	1.464
Biobío	60	15	134
Total parcial	119	92	2.361
TOTAL			2.572



DAÑOS CAUSADOS

REGIÓN	HOGARES AFECTADOS	PERSONAS DAMNIFICADAS	HECTÁREAS CONSUMIDAS
La Araucanía	333	848	41 mil
Ñuble	334	884	67 mil
Biobío			
(Santa Juana)	459	1.406	51 mil
(Los Ángeles)	181	800	101 mil

TESTIMONIO



Capitán Dafna Valenzuela
Hija ilustre de Purén

La Capitán Dafna Valenzuela suspendió sus vacaciones cuando comenzaron los incendios. Debió desplegarse como Comandante de una UFSEC en la comuna de Purén antes de que las llamas llegaran hasta la zona. La oficial, junto a su patrulla, fueron las encargadas de evacuar y resguardar a los vecinos cuando la tragedia ya era inevitable.

A pesar de la tragedia, la labor del Ejército, representada en la Capitán, fue reconocida por la comuna, nombrándola como hija ilustre.

El Ejército confió en mí y logré alcanzar el objetivo. Demostramos que las mujeres estamos a la altura de cumplir las misiones complejas en catástrofes.



Ricardo y Juan Carlos Guzmán
Habitantes de Santa Juana

Fuimos rescatados por el Ejército de Chile, gracias a ellos pudimos salvar nuestras vidas. Nos trajeron con la mejor de la voluntad hasta Santa Juana, donde ya nos sentimos a salvo de todo lo que está pasando.



María Valenzuela
Vecina de Purén

¿Qué puedo decir? Muchas gracias. Quedamos de brazos cruzados y sin nada. Todos los recuerdos quedaron en ceniza.

NIOS



Jazmín Rivera
Vecina de Purén

El fuego ya estaba casi encima. Escapamos, pero nunca pensamos que íbamos a volver y no habría nada. Se les agradece (al Ejército), porque nos brindaron mucha ayuda, resguardando de que no siguieran sucediendo cosas, o sea, fiscalizando.

ATAQUE NOCTURNO

Con la lamentable pérdida de viviendas y fuentes laborales, la entrega de ayuda fue una tarea vital. Es así como distintas organizaciones comenzaron a generar centros de acopio para apoyar a sus vecinos. Uno de ellos fue el generado por una sede vecinal ubicada en la ruta que une las localidades de San Jerónimo y Chacay, en Santa Juana.

De noche, un grupo de cuatro individuos intentó saquear el lugar, utilizando armas de fuego, ante unos pocos voluntarios que estaban en el lugar. Los maleantes huyeron del lugar gracias a la oportuna llegada de una UFSEC.



Suboficial Juan Gutiérrez
Integrante de la UFSEC del Regimiento
N° 6 "Chacabuco"

"Estoy muy contento por poder aportar un grano de arena, también con la comunidad de Santa Juana y decirle que para eso estamos, para eso está el Ejército de Chile, para servirle a usted, a nuestra comunidad".



Valentina Burdiles
Encargada del centro de acopio
"El equipo militar nos prestó apoyo todos estos días y más en la noche, hacen control vehicular. Agradecemos totalmente el apoyo que nos han brindado".

Nuevas capacidades para nuevos desafíos

MILITARES OPERANDO EN LA FRONTERA



La primera aproximación de este nuevo escenario regional y mundial de los militares operando en la zona fronteriza fue con el Decreto N°265, publicado el 13 de agosto de 2019, cuyo objetivo fue que las FF.AA. colaboraran con las autoridades civiles y policiales en las áreas de logística, transporte y tecnología en relación a las actividades que se vinculen al narcotráfico y crimen organizado transnacional. Dicha normativa fue la preparación inicial de la fuerza en este tipo de tareas, que ahora ejercen bajo una nueva legislación, con mayores responsabilidades y nuevos desafíos.

POR LORENA SOTO G.

En este sentido la Ley establece que la infraestructura crítica comprende el conjunto de instalaciones, sistemas físicos o servicios esenciales y de utilidad pública, o aquellos cuya afectación cause daño a la salud, actividad económica esencial, abastecimiento de la población, medioambiente

o a la seguridad del país. Para su aplicación se publicó el DS N°78, que delimitó las áreas de zonas fronterizas a resguardar por parte de las FF.AA., de Orden y Seguridad Pública, y se designó a los oficiales generales que tienen el mando de las fuerzas por 90 días prorrogables, en las regiones de Arica y Parinacota, Tarapacá y Antofagasta.

¿Cómo se dirigió la preparación de los efectivos para enfrentar este desafío?

Todos los integrantes del Ejército que llegan a cumplir con lo establecido por el DS N°78 en las tres zonas delimitadas, son instruidos por Carabineros de Chile en materias de función policial, DD.HH. y grupos sujetos a vulnerabilidades, así como también en técnicas y tácticas relativas al control y registro de vehículos y personas, entre otras materias.

- El Jefe de Área Fronteriza (JAF) en Tarapacá, General de Brigada Ramón Oyarzún G., precisa sobre este punto que "hay que destacar que previo a esto, nuestro personal cuenta con la experiencia de más de dos años cumpliendo con lo establecido por el Decreto N°265 y ahora, esto se complementa con la instrucción realizada por Carabineros y en paralelo, por la permanente asesoría del área jurídica de la VI División, quienes realizan la bajada de los establecido por el Decreto Supremo N°78".

De esta forma, añade el General Oyarzún "cada 15 días, los nuevos efectivos que llegan a relevar a los que terminan su periodo aquí en Colchane, ya vienen preparados con el conocimiento para desplegarse en la frontera, ya que todo el personal de la 2da Brigada Acorazada "Cazadores", que son el grueso de quienes están realizando estas tareas en Colchane y Olca, son instruidos en el marco de la programación y trabajo permanente en conjunto con Carabineros. Todo esto, junto a nuestra formación militar, nos permite realizar nuestra función de manera adecuada".

- Por su parte, en la Región de Arica y Parinacota, el Jefe de Área Fronteriza, General de Brigada Rubén Castillo H., sobre la preparación del personal destaca que, si bien se operaba bajo el DS N°265, con las nuevas atribuciones hubo una preparación en la homologación de procedimientos en el actuar de la fuerza, en el conocimiento de aspectos legales para el mejor actuar de los medios, conocimiento de los distintos tipos de controles que se ejecutan, lo que permitió que la fuerza se empleara en forma óptima. Asimismo, resaltó "la predisposición del personal de Carabineros y el incremento de las relaciones interagenciales".

Sobre el desempeño de los efectivos, el JAF enfatiza que "se ha visto de forma eficiente, ya que han logrado realizar las tareas encomendadas con profesionalismo, enfrentando situaciones complejas en las cuales han sabido actuar de forma óptima".

LEY DE INFRAESTRUCTURA CRÍTICA

Con fecha 3 de febrero de 2023, se publicó en el Diario Oficial la Ley N° 21.542, que "modifica la carta fundamental con el objeto de permitir la protección de infraestructura crítica por parte de las Fuerzas Armadas, en caso de peligro grave o inminente".



Por otra parte, la ciudadanía percibe una sensación de seguridad mayor a la que tenían antes de empezar el trabajo bajo el Decreto N°78, indica el General Castillo, agregando que "esto lo han percibido las patrullas militares debido al agradecimiento que la gente le manifiesta a los efectivos que se encuentran en tareas de patrullaje", junto con "un grado de aprobación y aceptación de la presencia militar en las calles".

Un punto importante ha sido también el reconocimiento por parte de los migrantes hacia el personal militar, donde destacan su buen trato, deferencia y respeto, puntualiza el General Castillo.

- En tanto, en la Región de Antofagasta, el Jefe de Área Fronteriza, General de Brigada Jaime Izarnótegui L., destaca que gracias a la preparación "hemos hecho una buena disuasión, ya que las patrullas detectan vehículos, que al verlas, se devuelven. Se han mantenido los mismos bajos índices de ingreso". Agrega que esto también tiene relación con el escenario geográfico y climatológico reinante de la zona, donde hay 12 pasos no habilitados en 220 kilómetros de frontera, pero a unos 4 mil m s.n.m., por lo cual existen menos avistamientos y detenciones. Junto con ello, plantea que están en permanente evaluación en un trabajo integrado con Carabineros, PDI y los organismos interagenciales como el SAG y Adunas, entre otros.

¿Cuáles han sido las principales acciones desarrolladas en los tres escenarios?

El despliegue ha implicado un trabajo integrado entre instituciones y gracias a ello, se ha logrado

que desde el despliegue de la fuerza el 25 de febrero hasta el 13 de abril, se hayan podido concretar una serie de acciones diarias que han contribuido al control de la migración en el país.

Lo anterior, se ha reflejado en la percepción ciudadana reflejada en las últimas encuestas de opinión pública que han dado a conocer el incremento de la aprobación institucional, como la Encuesta CADEM del pasado 7 de mayo, con un 75% de aprobación para el Ejército, en un sexto lugar entre las instituciones mejor evaluadas del país.

¿Cuáles son las cifras que muestran el trabajo realizado?

- En la Región de Arica y Parinacota, entre el 25 febrero y 25 de mayo, se han realizado 24.414 "controles de identidad", con un total de 172 "detenidos por delito", 171 "detenidos por falta" y 506 "registros".

- Por otra parte, el despliegue de la fuerza militar en la Región de Tarapacá, en el mismo periodo de tiempo, han realizado 53.171 "controles de identidad", 5.606 "registros" y no habiendo detenidos a la fecha.

- Finalmente, en la Región de Antofagasta y en el mismo espacio de tiempo acumulan 1.139 "controles de identidad", con 3 "detenidos por delitos" y 26 "detenidos por faltas", cifras menores por las condiciones del territorio.



NUEVA BASE PATRULLA "COLCHANE"

Para uso habitacional, de seguridad y sanitario del personal del Ejército fueron habilitados 22 módulos tipo contenedor para la Base Patrulla "Colchane". Ellos cuentan con aire acondicionado y son totalmente herméticos para enfrentar las condiciones climáticas del altiplano, donde los efectivos están expuestos a temperaturas extremas que oscilan entre 26 y menos 6 grados.

La estructura de los contenedores es modular, cuenta con pilares metálicos que pueden ser armados y desarmados de acuerdo a las necesidades donde sean empleados.

Los módulos son herméticos, obstruyen filtración de agua, lluvia, nieve y viento. Su estructura tiene medidas de un largo mínimo exterior de 6 metros, ancho mínimo de 2,5 metros, y con una capacidad de habitabilidad para 36 personas, ampliable.



La Base también tiene una Planta de Tratamiento de Aguas Servidas y una Planta Purificadora de Aguas con capacidad de procesar 10 mil litros diarios.

Los contenedores son módulos metálicos de acero para habitaciones, cocina, puesto de mando, comedor, enfermería, baños, duchas, lavandería, bodega, almacén de lubricantes y de material de guerra, equipo optrónico y sala de guardia.



Con mayor tecnología, pero mismo sacrificio

DOTACIONES ANTÁRTICAS: CÓMO LOS AVANCES COLABORAN EN SU MISIÓN





Ser parte de la Dotación Antártica del Ejército es todo un desafío para quienes la integran, por el inhóspito clima, el aislamiento con el continente, entre otras. Si bien, a lo largo del tiempo se ha mejorado el equipamiento gracias a los avances tecnológicos en todos los ámbitos, habitar en el continente blanco fue y sigue siendo una gran proeza.

POR MARCELO ZAPATA S.



El Ejército de Chile tiene 75 años de presencia ininterrumpida en la Antártica, pese a las enormes dificultades que eso conlleva, principalmente por factores climáticos, los que se acentúan en invierno y por las dificultades en la comunicación. Esta labor se inició el 18 de febrero de 1948, cuando el entonces Presidente de la República, Gabriel González Videla, fundó la Base Antártica "General Bernardo O'Higgins Riquelme".

Desde la llegada de la primera Dotación Antártica, la vida en el continente blanco se ha debido adaptar a las variadas disposiciones y tratados internacionales, como el Sistema de Tratado Antártico, que se firmó el 1 de diciembre de 1959 en Washington, Estados Unidos, que entró en vigencia el 23 de junio de 1961, que entrega un marco normativo en relación al uso pacífico de la Antártica, la cooperación para la investigación científica, las normas para la conservación de los recursos y del ambiente, entre otras.

La misión de la Base Antártica es la protección del medioambiente; integración al continente antártico; proporcionar información científica sobre meteorología y mareografía; realizar reconocimiento y exploraciones terrestres hacia el interior de la península antártica; y proporcionar apoyo logístico y administrativo a actividades científicas. La Base ha evolucionado de acuerdo a los avances tecnológicos que ha experimentado el mundo y que han incidido en su trabajo diario y en la calidad de vida de quienes habitan en ella, los cuales se detallan a continuación:



▶ TRANSPORTE

En los inicios, para la movilización en el lugar eran considerados indispensables los perros, los que cargaban trineos, apoyo fundamental para las exploraciones, por la capacidad de llevar a cabo misiones de largas distancias.

Este mecanismo de transporte se utilizó hasta el año 1978, en que llegaron los carros Snow Cat, que tenían una enorme eficiencia en el transporte de elementos y cargas.

En la actualidad, la Base del Ejército cuenta con motos SkyDoo 900cc, carros Snow Cat PistenBully 100, Grúa Sennebogen, excavadora Komatsu PC 130 y embarcaciones neumáticas, que hace más eficiente y eficaz el trabajo de exploración y los desplazamientos en la zona.



▶ COMUNICACIONES

Al iniciar la misión en la Antártica, las primeras dotaciones se podían informar de lo que ocurría en el exterior por medio de las radios locales de Magallanes, que eran Radio Austral, Radio Polar y Radio La Voz del Sur.

Hoy existe un sistema de comunicaciones de internet e intranet con 6 megas, con teléfonos satelitales PTT Iridium y GPS Inreach Explorer, que permiten un contacto con el exterior.





▶ ALIMENTACIÓN

Para la primera expedición antártica, en 1947, se abastecieron de alimentos basados principalmente en carne congelada y productos en conservas.

Para las siguientes expediciones, se trasladaron ciertos víveres, algunos tuvieron más aceptación que otros, como la fruta seca, nueces, mermeladas y harina, por ser elemento para fabricar pan. Como también, la carne de vacuno, el queso y la mantequilla. Asimismo, la bodega de la Base disponía de harina tostada, chocolates, tallarines, fideos, té, galletas, yerba mate, maní y coco rallado.

Como una forma de aligerar las cargas para las expediciones en terreno, se llevaban alimentos deshidratados, frutas desecadas y concentrados de jugos o pulpas de frutas.

Cabe destacar que en ese entonces no existían impedimentos para consumir carne de animales del lugar, por lo que comían focas (que posee los principios alimenticios básicos y su hígado es rico en vitamina D).

De los alimentos que no tuvieron mayor aceptación se encuentran algunos que poseen dificultad en su cocimiento, como papas, porotos y verduras en general. Hay que considerar que las bajas temperaturas impedían el consumo de productos frescos.

Actualmente, las dotaciones son provistas de alimentación rica en carbohidratos, debido a los requerimientos energéticos que existen, por las tareas en terreno, comida congelada como verduras, carnes y productos en conserva.

Mantienen las dietas ricas en pan, mantequilla, chocolates, frutos secos y bebidas energéticas.



▶ VESTIMENTA

Debido a la situación económica que vivía el país, las primeras dotaciones no contaban con la ropa apropiada y la ropa especial que se entregaba, muchas veces no servía. Las tenidas que se utilizaba en el continente blanco eran la adaptación de los que se ocupaban el territorio nacional.

Por la experiencia adquirida en los primeros años, los pasamontañas de lana o coipas pasaron a estar forrados con algún modelo de tela impermeable al viento. Las antiparras tenían un sistema de ventilación que evitaba que se empañaran.

Mientras que en la actualidad, se usan prendas de vestir con propiedades de "Goretex Pro", que son telas especialmente adaptadas a la nieve, aptas para soportar las bajas temperaturas y que brindan comodidad en su movimiento.

Además, de parkas de pluma de alta resistencia, lentes de montaña, polainas de goretex pro, ropas de primera capa con material de polartec, zapatos de trekking de membrana con goretex y ropas con propiedades de gore windstopper, con polar, entre otras.

Protección
Integración
Cooperación
Contribución



▶ OTROS IMPLEMENTOS

En la actualidad, la base cuenta con tres cámaras frigoríficas, un incinerador, una compactadora de plásticos, latas y cartones; dos plantas de osmosis inversa, una planta de aguas servidas Ecomar 145 y estanque de combustible petróleo diésel Antártico. Pese a los grandes progresos que ha mostrado la tecnología y las comodidades que estas brindan, es menester valorar el trabajo que ejecutan nuestros efectivos en dicho lugar, por el sacrificio, la colaboración con la comunidad científica nacional e internacional, el cuidado por el medio ambiente .



► INFRAESTRUCTURA

La construcción inicial era de una estructura de la casa metálica y módulos de madera, que contaban con una bodega para víveres, cocina, espacio para talleres de reparación de implementos, sala de motores, bibliotecas y living-comedor, entre otros. En el otro espacio, había una sala de radio y el dormitorio de oficiales, baños y dormitorio del personal que allí habitaba. Al interior de estas, se revistió con materiales impermeables y aislantes para mantener el calor.

Debido al deterioro natural de las instalaciones, en 2002 se dispuso construir lo que es la actual Base Antártica "General Bernardo O'Higgins Riquelme", que fue reinaugurada en 2003. Son 2.000 m², con instalaciones que cuentan con comedores, dormitorios, bodegas, gimnasio, cocina, biblioteca, capilla y oficinas administrativas, entre otras.

En estos espacios habita su dotación, que está compuesta por 21 personas, entre oficiales y suboficiales, la que aumenta en el periodo de verano cuando reciben a los distintos grupos de científicos nacionales e internacionales, quienes llegan a efectuar labores de exploración y/o trabajo científico.



► CALEFACCIÓN

Inicialmente, la base tenía una calefacción con estufas de petróleo, porque carecía de un sistema de calderas. Además, tenía un termo a petróleo para calentar el agua, el que es alimentado por un estanque suspendido sobre el techo, el que se encontraba en su exterior.

Posteriormente, se utilizó un sistema de calefacción centralizada a través de motores petroleros, los cuales permiten mantener la temperatura a nivel óptimo. En la actualidad se usa calefacción con sistema eléctrico.



75 AÑOS DE PRESENCIA ININTERRUMPIDA



Comandantes en el Ejército de Chile

EL EJERCICIO DEL MANDO CON LIDERAZGO

El Liderazgo es considerado como atributo fundamental de todo comandante, por lo tanto, nuestra institución cuenta con un Sistema de Liderazgo del Ejército (SILE), orientado a reforzar el ejercicio del mando en todos los niveles.



POR CAMILO BORCOSKI M.

Desde ya hace algunos años, el liderazgo se ha transformado en un tema relevante en el mundo organizacional, tema del cual los ejércitos no están ajenos, pero para aplicar este concepto al mundo militar es fundamental comprender que existe un sistema de liderazgo, el cual debe ser aplicado en el ámbito militar.

En el ámbito militar y doctrinariamente, el liderazgo es el **“arte de persuadir a los subordinados –es decir, influir sobre sus actitudes– para que, provistos de dirección, motivación y propósito, cumplan una misión con éxito, mejoren la organización –la preparación de**

la unidad– y los haga sentir satisfechos y realizados”, es decir que refuerce la vocación militar en todas las actividades del servicio.

En esta definición, el protagonista no es el comandante solo con sus aspiraciones por ser reconocido, en definitiva, el protagonista es la unidad y su misión, de esta forma, el liderazgo militar persigue un efecto colectivo y no individual sobre las actitudes para la acción.

Bajo este contexto, la Suboficial Mayor María Isabel Gutiérrez V., quien dicta clases en la Escuela de los

Servicios, destaca que el liderazgo consiste en lograr influenciar a las nuevas generaciones, agregando que, *“tengo que dar el ejemplo personal antes que todo, a través de ello voy comunicando mis experiencias, enseñando a mis suboficiales, que tenemos que ser un líder positivo, ayudando a nuestros subalternos, a nuestro prójimo, ya sea en la vida personal y profesional”*. Al mismo tiempo, la Suboficial Mayor manifiesta que este es una temática en que los alumnos genera mucho interés.

MANUAL DE LIDERAZGO MILITAR, EL SILE Y LA GESTIÓN POR PARTE DEL CLE

Para reforzar esta capacidad en todos los comandantes, el Ejército de Chile ha definido un modelo que se encuentra en el Manual, “Liderazgo Militar” (2021), que se sintetiza en las dimensiones del Ser, Saber y Hacer. El “Ser”, corresponde al **carácter del mando, entendido como aquella fuerza de voluntad para cumplir y hacer**

cumplir el deber militar, marcando su impronta y ejemplo personal.

Por lo mismo, es importante destacar que el “carácter” se obtiene por los hábitos o virtudes que definen el **“ser militar”** mediante la disciplina diaria, el rol formador de los comandantes y las altas exigencias de preparación para el combate.

En el plano del **“Saber”**, adquiere relevancia el dominio de conocimientos que sitúan al comandante ante sus subordinados como alguien que “sabe lo que hace” y que los conducirá seguros hacia la victoria.

Finalmente, en el **“Hacer”**, se promueven habilidades específicas que permiten influir sobre la moral de las unidades, sobre sus actitudes para la acción. En el manual de liderazgo se exponen 10 habilidades que se espera que los comandantes apliquen para lograr dicha influencia positiva sobre la unidad.

EL COMANDANTE QUE EJERCE EL MANDO CON LIDERAZGO...



- ✓ EVALÚA A SU UNIDAD
- ✓ EXIGE ALTO RENDIMIENTO
- ✓ ESCUCHA Y ATIENDE LAS NECESIDADES
- ✓ DEMUESTRA PRESENCIA Y EJEMPLO PERSONAL
- ✓ RECONOCE LOS ESFUERZOS
- ✓ TRANSMITE CLARAMENTE EL PROPÓSITO
- ✓ REFUERZA LA COHESIÓN
- ✓ FOMENTA LA INICIATIVA Y LA LIBERTAD DE ACCIÓN
- ✓ ESTIMULA LA SOLUCIÓN DE PROBLEMAS
- ✓ EJERCE UN ROL FORMADOR

LIDERAZGO MILITAR



“COMANDANTE” + “UNIDAD”

**Alta Moral, Espíritu de Cuerpo,
Cohesión, Confianza**

“El accionar del comandante normalmente requiere del ejercicio del liderazgo bajo situaciones de apremio, de alta incertidumbre y en las que se requiera motivar al personal de su unidad para que los siga bajo un ideal, dándoles un motivo, un propósito y motivación, que los impulse a alcanzar los objetivos que se han planteado”.

De esta forma, para impartir estas dimensiones mencionadas del Ser, Saber y Hacer, el Ejército ha levantado el **Sistema de Liderazgo (SILE)** que funciona bajo tres ejes de acción:

► **Docencia y Capacitación**, impartiendo contenidos y métodos especiales para reforzar el liderazgo en todos los cursos de formación y requisito de la línea de carrera de oficiales y suboficiales.

► **Instrucción y Entrenamiento**, entregando metodologías y herramientas de evaluación para incrementar el liderazgo militar para su más alto desafío en operaciones de guerra y distintas a la guerra.

► **Régimen Interno**, en el que se forjan los hábitos del ser militar, principalmente mediante el rol formador del comandante, en todas las actividades del servicio desde la diana a la retreta.

El Comando de Educación y Doctrina dispone de un organismo asesor especializado en el área, el **Centro de Liderazgo del Ejército (CLE)**, cuya misión consiste en gestionar el SILE, implementando los contenidos doctrinarios y métodos para promover estas virtudes

y hábitos en todas las instancias formativas o de perfeccionamiento a través de la instrucción y entrenamiento.

Bajo este contexto, el CLE debe estar en contacto permanente con las unidades para implementar y coordinar sus acciones, levantar herramientas que contemplen la realidad de las unidades y apoyar a los docentes, instructores y comandantes con instrumentos válidos, confiables, y sobre todo útiles.

El Jefe del CLE, Teniente Coronel Alexander Pakarati M., destaca la importancia del liderazgo militar, ya que los integrantes del Ejército deben poseer habilidades que son específicas para su función, *“el accionar del comandante normalmente requiere del ejercicio del liderazgo bajo situaciones de apremio, de alta incertidumbre y en las que se requiera motivar al personal de su unidad para que los siga bajo un ideal, dándoles un motivo, un propósito y motivación, que los impulse a alcanzar los objetivos que se han planteado”*, puntualiza.

De esta manera, el CLE, como herramienta de difusión, ha levantado un sitio web en que se encuentran los

textos de la doctrina valórica, herramientas de apoyo, material docente y estudios de casos, entre otros, que podrán ser consultados por comandantes, docentes o instructores en: <http://cle.ejercito.cl> o a través del siguiente código QR.

Entre las diferentes herramientas dispuestas para apoyar a los comandantes, se puede destacar la Encuesta de Moral Militar (EMM), la cual mide ocho factores determinantes de la moral militar para enfrentar las operaciones a nivel de Unidad Fundamental y Unidad de Combate.

Esta herramienta se encuentra a disposición de todos los comandantes, incluyendo insumos y orientaciones para aplicar planes de mejora en sus unidades en el

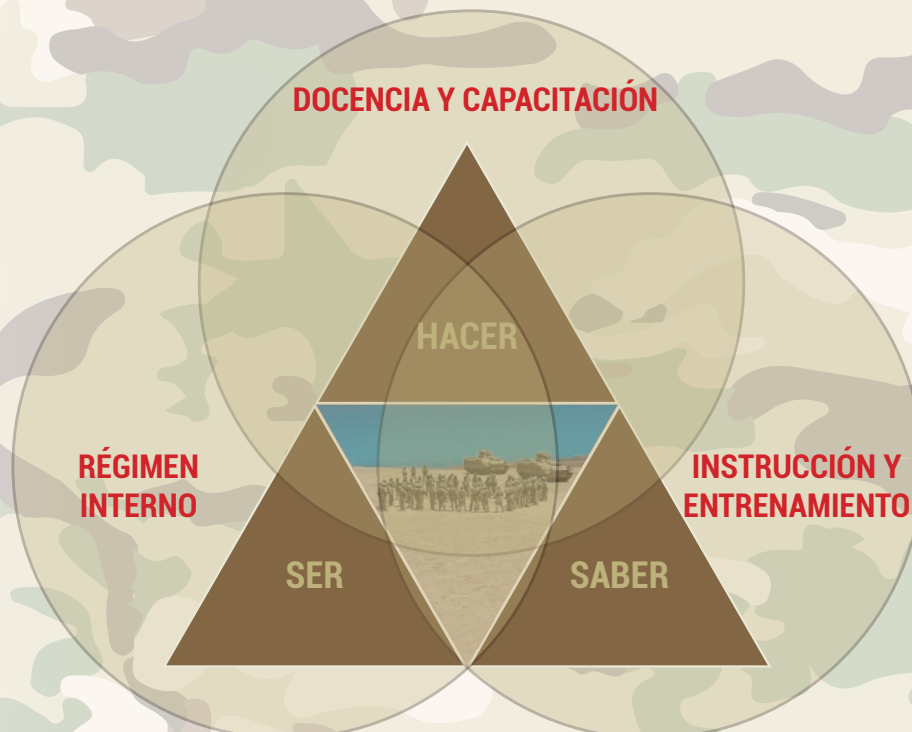
transcurso del año, principalmente previo al desarrollo de una operación o ejercicio militar y a su término, con el propósito de medir la eficiencia de las acciones remediales implementadas.

Para acceder a esta herramienta, se puede ingresar al sitio web del Centro de Liderazgo del Ejército o por medio del siguiente código QR.



<http://cle.ejercito.cl>

SILE



DOCTRINA VALÓRICA INSTITUCIONAL

- ORDENANZA GENERAL DEL EJÉRCITO
- LIDERAZGO MILITAR
- ETHOS MILITAR

Redes sociales y transformación de las relaciones

CONECTANDO VALOR, REDES SOCIALES CON SENTIDO

“En un mundo cada vez más conectado, es fundamental comprender el desafío de utilizar las redes sociales de manera auténtica y generar un impacto positivo.”



POR FELIPE HIDALGO P.

En los últimos 40 años, las relaciones humanas han cambiado drásticamente debido a la evolución tecnológica y de las comunicaciones. Podríamos definir un cambio relevante como algo que “altera el sistema productivo o la transmisión de conocimientos” y la era digital, juntos con las redes sociales han hecho ambas cosas. Democratizando el acceso a la información, educación y el entretenimiento, independiente de los espacios e incluso generando ingresos por ello.

Estamos en un contexto donde hemos normalizado la instantaneidad de la información, y donde cualquier persona genera y publica contenido, no necesitamos sellos discográficos para músicos, canales de televisión para periodistas o revistas para ser conocidos, donde

las relaciones sociales han pasado de ser en un espacio presencial a uno digital, en que la plaza pública se transformó en una plataforma y la verdad se asocia a la cantidad de “views”, “likes” o “compartidos”.

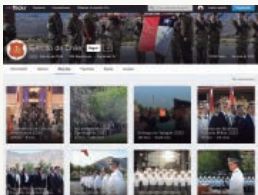
Pero ¿qué entendemos por redes sociales? Son todas aquellas aplicaciones o plataformas a las que se accede vía Internet, las cuales permiten a los usuarios interactuar entre sí, como a instituciones y marcas con sus seguidores, en un ambiente de colaboración, interacción y valoración de la información recibida o compartida en diversos formatos (textos, enlaces, videos, imágenes, audios, etc.). Algunas de las redes más populares en el contexto latinoamericano y, en especial en el chileno, son Facebook, Twitter, Youtube, Instagram, LinkedIn y TikTok, entre otras.

RRSS

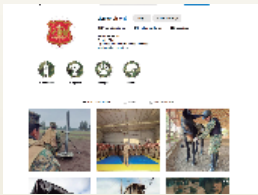
Ejército



▶ FACEBOOK.COM/EJERCITOCHILE



▶ FLICKR.COM/PHOTOS/EJERCITODECHILE



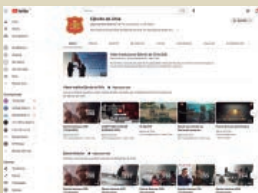
▶ INSTAGRAM.COM/EJERCITO_CHILE



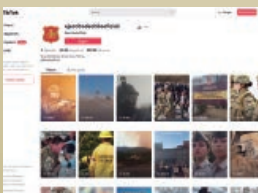
▶ VIMEO.COM/EJERCITODECHILE



▶ TWITTER.COM/EJERCITO_CHILE



▶ YOUTUBE.COM/USER/CANALEJERCITODECHILE



▶ TIKTOK.COM/@EJERCITODECHILEOFICIAL



LAS REDES SOCIALES Y EL EJÉRCITO

Para el Ejército de Chile, la presencia en medios sociales se traduce en la oportunidad de brindar y mantener una comunicación más directa y fluida tanto con la comunidad como a nivel país, producto de su importante labor de defensa y seguridad nacional.

Sin embargo, esta actividad también conlleva el desafío de comprender y manejar cómo funcionan estos canales, y contar con una estrategia que permita resguardar su uso adecuado. En este sentido, necesitamos adaptarnos adecuadamente a estos espacios de conversación, de tal forma de utilizar las redes sociales como herramientas constructivas y efectivas de comunicación; y como una manera de establecer diálogos entre las unidades y sus usuarios, dentro de un marco de respeto.

Sin duda, este desafío es una responsabilidad y una tarea compartida por todos quienes formamos parte del Ejército de Chile y, muy especialmente, de quienes administran cuentas tanto institucionales como personales.

De hecho, la sociedad está experimentando un cambio significativo. Las personas son cada vez más críticas, exigentes y están más conscientes de sus derechos y deberes como ciudadanos. Esta nueva sociedad más informada y conectada, permite que la información se difunda a una velocidad vertiginosa, y la sociedad puede movilizarse desde la comodidad de sus hogares. Por lo tanto, debemos ser conscientes del poder de organización social que tenemos como seres que no nos conocemos, pero nos unimos por un #hashtag o una tendencia para lograr un objetivo.

CÓMO UTILIZAR LAS REDES SOCIALES

Con la capacidad de compartir información con millones de personas en cuestión de segundos, es importante que nos aseguremos de que el contenido que publicamos sea coherente con los valores y principios del Ejército. También, hay que estar al día con las tendencias y noticias relevantes a nivel local y país.

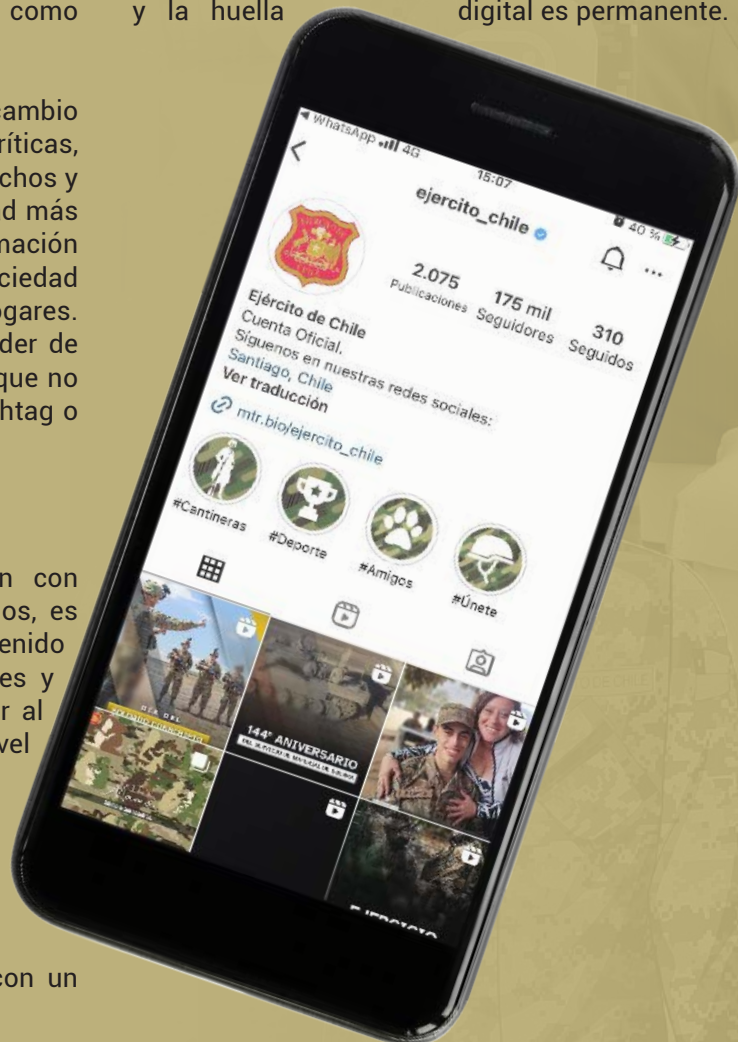
La responsabilidad en redes sociales se ha vuelto una cuestión crítica y ya no es una opción, sino una necesidad para un mundo cada vez más exigente y conectado. Recordemos que una petición que empieza con un

“hashtag” puede resultar en un debate público o paralizar una empresa.

Finalmente, entender las redes sociales como parte fundamental de la vida moderna. Pero más allá de ser simples plataformas de entretenimiento o canales de comunicación, tienen el potencial de conectar valor y generar un impacto positivo en nuestra sociedad.

Debemos cultivar al máximo estas herramientas digitales para generar contenido significativo y constructivo. En lugar de caer ante la superficialidad y la saturación de información, tenemos que aspirar a utilizar las redes sociales como canales de comunicación efectivos y enriquecedores, brindando información de calidad.

Por último, reflexionar sobre cómo conectar con valor implica fomentar el diálogo constructivo y respetuoso, ser auténticos y transparentes en nuestras interacciones en línea. En un mundo donde la imagen y la apariencia a menudo prevalecen y la huella digital es permanente.



ORIAS DEL EJÉRCITO 2022

Para lograr una estrategia efectiva en redes sociales, es importante tener en cuenta los siguientes consejos prácticos:



Crea contenido relevante para cada red social: el contenido que compartas debe ser relevante, útil y con los códigos adecuados para cada plataforma (todas son distintas).



Sé auténtico: la autenticidad es fundamental para conectarse con tu audiencia. Debes ser tú mismo y reflejar los valores de tu marca.



Conoce a tu audiencia: debes conocer los intereses y necesidades de tu audiencia para poder brindarles contenido valioso.

#EJERCITODECHILE




Una de las características principales en el manejo de toda red social es la relación con la capacidad que tienen los administradores de generar interacción con los usuarios. Esta gran virtud de las redes trae consigo la exigencia de definir y publicar bajo algunos criterios. Para ello te dejamos algunas recomendaciones de como interactuar en las redes.

▶ Si los usuarios/as reportan problemas, se debe invitar a que reciban asistencia a través de nuestros canales oficiales.

▶ Las sugerencias emitidas en un marco de respeto no deben ser denunciadas y, en lo posible, se debe interactuar con las mismas.

▶ Los comentarios y usuarios negativos no se pueden borrar, solo pueden someterse a denuncia de la plataforma cuando no se emiten en el marco de respeto y convivencia detallados en la Normativa de uso, convivencia y participación de usuarios en redes sociales. De lo contrario, las críticas se deben mantener publicadas y visibles e, incluso, acusar recibo de ellas.

▶ En caso de que un usuario reporte la despublicación de un comentario, se debe explicar públicamente y en la misma red, que esas decisiones se toman cuando los comentarios no se emiten en un marco de respeto o transgreden la normativa de uso, convivencia y participación de usuarios en redes sociales del Ejército de Chile.



▶ No se puede solicitar la entrega de los datos personales a los usuarios, todo requerimiento se debe realizar estrictamente en una modalidad privada, jamás en el timeline público. En este caso, se le debe señalar al usuario de manera pública que mediante mensaje se le solicitarán los datos personales para poder asistirlo.

▶ No todos los comentarios deben responderse por regla. Una buena forma de distinguir los posts que requieren ser contestados, son aquellos que revelan una consulta válida y/o una solicitud de orientación por parte de los usuarios. Es igual de válido responder, durante el mismo día, respetando los horarios hábiles de la institución.

▶ No es preciso responder cada consulta de forma individualizada. Sin embargo, es una buena práctica, pues da cuenta del interés por aclarar todas las dudas y consultas de los seguidores, generando mayores y más positivas confianzas.

▶ Esto es importante, pues permite aclarar a la comunidad que estas acciones no se realizan con arbitrariedad ni que es espíritu de la institución mantener un estricto control editorial. Más bien, el Ejército de Chile procura que el contenido generado no transgreda los derechos de la institución y/o de las personas involucradas.

Cabo 1° Mabel Castro E., primera militar en ganar el “Mejor Guerrero”:

“LAS MUJERES ESTAMOS CAPACITADAS PARA ESO Y MUCHO MÁS”



La integrante de la 3ra. Brigada Acorazada “La Concepción” marcó un hito en la competencia que solo había conocido el rigor de los hombres del Ejército. Obteniendo el primer puesto en su categoría, ganó el derecho de representar a la Institución en el certamen “Best Warrior”, en Estados Unidos.

POR NICOLÁS BORGOSKIM

Oriunda de Angol, inició su carrera militar en Antofagasta, en la 3ra. Brigada Acorazada “La Concepción”, la misma que confió en ella y la propuso para ser la primera mujer en representar a la I División de Ejército en la exigente Competencia “Mejor Guerrero 2023”. La **Cabo 1° Mabel Castro** no solo estuvo a la altura del desafío, sino que vuelve a su unidad obteniendo el primer lugar. Incluso, la semana anterior, corrió en la Maratón de Santiago.

Veinticuatro representantes de las seis divisiones del Ejército se dieron cita en Punta Arenas, entre el 22 y 26

de mayo, para enfrentar la competencia conocida por su especial dureza. Emplazada en la ciudad de Punta Arenas, con el implacable clima patagónico, bajas temperaturas y fuertes vientos, los aguerridos militares no solo pusieron a prueba sus cuerpos y capacidades, sino que también a su temple y conocimientos. **Esta edición es la primera que incluye una categoría femenina en el certamen**, permitiendo que mujeres militares compitan a la par de sus camaradas varones, enfrentando las mismas pruebas, como: marcha, lanzamiento de granada, pasarela, orientación, tiro y cancha de obstáculos, entre otros.



Los últimos meses antes de la competencia fueron particularmente duros. Con una mente inquieta, compatibilizó la carrera militar con sus estudios de Contabilidad (titulándose recientemente), y sus entrenamientos en triatlón, los mismos que le permitieron tener una preparación física ideal para enfrentar la pampa magallánica.

En cuanto a ser la primera mujer en ganar el "Mejor Guerrero", señala "todavía no lo asimilo. Llega un momento en que lograba sacar el máximo puntaje y no podía creerlo, porque es pensar que voy a representar al Ejército afuera", confiesa la Cabo 1° Castro y es que esta victoria la incluye en el equipo representativo que participará en "The Best Warrior", competencia organizada por la Guardia Nacional de Texas, en Estados Unidos, en que compiten ejércitos de distintos países.



"Para mí se me viene un tiempo bastante fuerte, en el sentido que tendré que seguir preparándome, sin bajar los brazos. Mi familia está feliz, mis amigos también, por redes sociales quieren dar a conocer este triunfo y eso me sube el ánimo, me da fuerza para poder seguir participando y dar lo mejor posible para representar al Ejército", agrega la Suboficial.

VOCACIÓN POR EL PAÍS

Siendo la hermana menor, postuló al Servicio Militar de forma voluntaria, informándole a su familia cuando ya estaba a días de iniciar el proceso de selección, aun así, apoyaron su decisión. Sin embargo, esta especial vocación tiene sus costos. *"Para poder ser militar, uno tiene que tener la vocación de servir al país, ya que tiene que estar consciente que después de entrar a la Institución se tiene que alejar un poco de los quehaceres personales que uno tiene y la parte familiar; creo que rara vez un militar queda destinado cerca de la familia. Eso es primordial; es tener la vocación de servir al país y decir 'me entrego voluntariamente al servicio'".*

SIGUE EN PÁGINA 46

- ▶ Cabo 1° Mabel Castro Estubillo
- ▶ 32 años
- ▶ Título profesional de Contador auditor
- ▶ Servicio de Intendencia con especialidad en Finanzas
- ▶ Practica triatlón desde hace dos años
- ▶ Se desempeñó en:
 - ▶ Instituto Geográfico Militar (3 años)
 - ▶ 3ra Brigada Acorazada La Concepción desde 2016

GANADORES

“Mejor Guerrero 2023”



- Subteniente Javier Raipan Agüero (V División de Ejército)
- Sargento 2° Claudio Vega Vega (III División de Montaña)
- Cabo 1° Jorge Urra González (V División de Ejército)
- Cabo 1° Mabel Castro Estubillo (I División de Ejército)

SOLO LOS MEJORES

La competencia "Mejor Guerrero", realizada desde 2014, es conocida por su dureza. Durante cinco días, los competidores deben enfrentar distintas canchas de prueba. Las cuatro categorías son: **Teniente y Subteniente; Sargento 1° y Sargento 2°; Cabo 1° a Cabo (Masculino) y Cabo 1° a Cabo (Femenino)**.

Para la Cabo 1° Castro, se requiere de una especial fortaleza física y psicológica para enfrentar con éxito esta competencia. Además, destaca que las mujeres que se sumaron a esta competencia resaltaron por su capacidad. *"Todas fueron fuertes física y psicológicamente, ninguna decayó. Por ejemplo, hubo una cancha de marcha*

en la madrugada, todas la superamos, igual en la de orientación. Siempre mantuvimos una mentalidad super fuerte, sin decaer y, obviamente, disfrutar la competencia que era también parte de nuestro objetivo".

Marcando la senda para las futuras generaciones, la Cabo 1° Mabel Castro llama a las futuras generaciones a participar de esta instancia y demostrar el coraje y capacidad de la militar chilena. *"Todos dicen que es una competencia difícil y uno pasa frío y sí, no lo voy a negar, el clima es lo que nos juega en contra, pero no es una competencia que no se pueda terminar. Sé que la mujer que el próximo año vaya a la competencia la terminará y de perfecta forma. Las mujeres estamos capacitadas para eso y mucho más"*.




CANCHAS

"Mejor Guerrero 2023"

- ▶ BARRAS
- ▶ ABDOMINALES
- ▶ FLEXIONES DE BRAZOS
- ▶ CARRERA
- ▶ CANCHA DE OBSTÁCULOS
- ▶ TIRO
- ▶ MARCHA
- ▶ PRIMEROS AUXILIOS
- ▶ LANZAMIENTO DE GRANADAS
- ▶ TELECOMUNICACIONES
- ▶ PASARELA
- ▶ SITIO DE ATERRIZAJE
- ▶ ARME Y DESARME DE FUSIL
- ▶ PRUEBA SORPRESA





En la próxima edición:

CONOCE LA NUEVA ESTRUCTURA MODULAR DE INSTRUCCIÓN DE COMBATE