

AS

ARMAS & SERVICIOS



ARMAS & SERVICIOS
Julio - Agosto 2017



EJERCICIO LEFTRARU

UNA FUERZA A TODO TERRENO

Director Responsable
Coronel José Lira Calderón
Jefe del Departamento Comunicacional

Comité Editorial
Teniente Coronel Raúl Rosas Álvarez
Jefe Sección Comunicaciones

Editora
Maite Jara Zuazagoitia

Periodistas
Subteniente Miguel Valladares Aguayo
Lorena Soto Guzmán
Gabriela Gallardo Toledo
Carolina Carrillo Ruiz
Paula Soza Guerra
Rodrigo Beraud Guzmán
George Seal Mery

Diseñador
Daniel Cristi Rojas

Fotógrafos
Sargento Segundo Francisco Petey Inostroza
Juan Muñoz Navarro
Ramón Otárola Valencia
Miguel Ferrada Martínez

Distribución
Mayor Germán Paredes Vergara
Sargento Primero Erwin Fuentes García
Cabo Primero Claudio Torres Carreño
Cabo Primero Rodrigo Vargas Latorre

Dirección y Administración:
Avenida Almirante Blanco Encalada N° 1724
Santiago – Fono: 2269 34 458 – Fax 2269 34 273

Revista fundada en diciembre de 1974.
El material gráfico de la revista no podrá ser
reproducido salvo expresa autorización
del Ejército de Chile.

Registro de Propiedad
Intelectual N° 89.922

PROHIBIDA SU VENTA

Contenidos

Pág. 4

En el Juramento a la Bandera
Jóvenes de todo el país se comprometieron con Chile

Pág. 8

Ejercicio Integración
Un trabajo multinacional

Pág. 10

Preparación y ejecución de
diferentes capacidades militares
Exigiendo a los mejores

Pág. 12

Psicología de la Emergencia
Una disciplina que se transformó en necesidad

Pág. 15

Funeral de “Yakie”
El adiós de un amigo fiel

Pág. 16

Departamento de Transparencia
y Lobby del Ejército (DETLE)
Respuestas efectivas a la ciudadanía

Pág. 18

Camino Longitudinal Austral (CLA)
La gran obra vial del sur de Chile

Pág. 22

Telemedicina en el Sistema de
Salud del Ejército
Cuando la salud no tiene fronteras

Pág. 24

Un ejemplo de vocación militar
El Suboficial Mayor Germán Stegmaier y su “Idea Creadora”

Pág. 27

Más de 800 efectivos se desplegaron
bajo condiciones climáticas adversas
LEFRARU 2017
Soldados a toda prueba

Pág. 30

Subteniente Francisco Rodríguez
Desde el Regimiento Colchagua a la Infantry Battle School

Pág. 32

Fundación de Señoras del Ejército

Pág. 36

Misión EUFOR ALTHEA en Bosnia y Herzegovina
El rol educativo y preventivo de una misión de paz

Pág. 38

Programa de Cooperación de Defensa
en Centramérica y Caribe
Un nuevo escenario para las misiones militares chilenas

Pág. 40

Heráldica
Escudo de Armas de la Escuela de Infantería

Pág. 41

Proyecto Cahuelmó

Pág. 42

Una vida sana para cuidar el corazón

Pág. 44

Breves

Pág. 48

Centro de Entrenamiento de Combate
de Infantería
Vanguardia tecnológica al servicio del combatiente

Pág. 51

Una tradición heredada del Ejército
Libertador del los Andes
La Virgen del Carmen, Patrona del Ejército de Chile

Pág. 52

Instrucción permanente,
polivalencia y altos estándares
Compromiso Reservado

Pág. 54

Curso de Vuelo Táctico
y de Tiro de Helicópteros
El arte de volar

Puesto de mando

ALTOS ESTÁNDARES EN LA PREPARACIÓN DEL PERSONAL MILITAR

La profesión militar requiere de personas que cumplan altos estándares exigidos en el desarrollo de capacidades integrales, en lo intelectual y físico, para realizar las misiones en las áreas operativas, técnicas, logísticas y administrativas de las tareas asignadas a las unidades militares, para responder a los requerimientos institucionales y del sector Defensa.

En este marco, el Ejército de Chile ha demostrado con su personal, los altos niveles alcanzados en diferentes áreas de desempeño y, en particular, con su participación en competencias a nivel regional y mundial. La clave, la eficiencia y preparación de sus integrantes, con estándares que nos posibilitan estar a la par con ejércitos que históricamente han sido referentes, y dando muestras de calificación en eventos que así lo ratifican.

Reflejo de este intenso trabajo, ha sido la participación, en estos últimos años, en ejercicios como “Panamax”, de características multinacional; “Estrella Austral”, entre las fuerzas especiales de Chile y EE.UU.; “Rim of the Pacific”, con un pelotón de paracaidistas; Competencia de Tripulaciones Acorazadas “Worthington Challenge”, en Canadá; “Cambrian Patrol”, con una patrulla en el Ejército británico y la competencia “Mejor Guerrero”, en EE.UU., por nombrar algunas.

De igual forma, el Ejército de Chile se ha venido posicionando progresivamente, como un actor relevante para potenciar y colaborar con algunos ejércitos de Centroamérica, como ocurre a través del Grupo de Instrucción Operacional de las Fuerzas Armadas de los ejércitos de El Salvador, Honduras y Guatemala, como parte del Programa de Cooperación en Defensa en Centroamérica y el Caribe. A ello, se suma la participación en operaciones de paz o en misiones especiales, como la que se cumple en el proceso de post conflicto y desarme en Colombia.

Igualmente, en esta edición queremos destacar el compromiso que han asumido con Chile, más de 14 mil integrantes del Ejército, quienes con su Juramento solemne a la Bandera hacen explícita su adhesión a los valores y virtudes propios de la profesión militar que están comenzando.

Una vez más los invito a recorrer parte de nuestro Ejército en las páginas de esta revista, revisando las tareas realizadas por ustedes mismos, hombres y mujeres, que conforman de manera profesional, responsable y eficiente esta Institución permanente de la República de Chile.

Humberto Oviedo Arriagada
General de Ejército

En el Juramento a la Bandera

Jóvenes de todo el país se comprometieron con Chile

14 mil 219 integrantes del Ejército de unidades de todo el país, se comprometieron con la Patria en el Juramento a la Bandera, tal como lo hicieron los 77 chacabucanos que dieron su vida por Chile en el Combate de la Concepción. El acto principal se realizó como lo fue hace 20 años, en la Plaza de la Ciudadanía, en Santiago, encabezado por la Presidenta de la República.



tratégicas en que se emplean; Defensa, Seguridad y Cooperación Internacional, y Ejército –Sociedad, para contribuir al desarrollo del país. Fueron 238 oficiales, 860 clases, 697 alumnos, 1.274 soldados de tropa profesional, 11.150 soldados conscriptos. De ellos, 2.236 eran mujeres.

Celebrando la Bandera

Este año el Juramento tuvo un simbolismo especial, pues la Bandera Nacional, instaurada bajo el Gobierno del Director Supremo, Capitán General Bernardo O’Higgins R., por Decreto del 18 de octubre de 1817, cumple 200 años, lo que se convirtió en una celebración país, que se conmemoró debido a que en 1974 se instruyó, cada 9 de julio como el “Día Oficial de la Bandera Nacional”. A ello se sumó, el recientemente promulgado Decreto del 19 de junio del 2017 que establece desde ahora en esta fecha, se debe izar el Pabellón Nacional en todos los edificios públicos del país y faculta a la comunidad para también incorporarse a la celebración.

Durante el acto central, donde juramentaron integrantes de la Escuela Militar y de Suboficiales, Escuela de Infantería, Compañía Histórica del Regimiento N° 6 “Chacabuco”, Regimiento de Infantería N° 1 “Buin”, Regimiento de Artillería N° 1 “Tacna”, el Comandante en Jefe del Ejército resaltó el compromiso al que se adhieren los juramenta-

La Plaza de la Ciudadanía, frente a La Moneda, fue el escenario de la ceremonia central de Juramento a la Bandera, que se replicó en diferentes guarniciones del país, donde se comprometieron con Chile 1.308 jóvenes soldados, ante la mirada de las máximas autoridades nacionales, encabezadas por la Presidenta de la República, Michelle Bachelet J., acompañada por el Ministro de Defensa José Antonio Gómez U., y por el Comandante en Jefe del Ejército, general Humberto Oviedo A.

A nivel nacional, fueron 14.219 los efectivos que juraron en las diferentes unidades militares, y junto al personal reservista, asumieron la responsabilidad de aportar a Chile y al Ejército en las áreas es-





Campo Militar "Pozo Almonte"

dos de todo el país, de servir a Chile "hasta rendir la vida si fuese necesario", tal como los héroes del Combate de La Concepción luego de 135 años de la gesta, donde mantuvieron alzado el pabellón patrio, durante 20 horas, en la sierra peruana.

En esta línea de servicio al país, recalcó que el "Ejército, día a día demuestra su compromiso ineludible en la observancia y promoción de los principios democráticos que rigen el Estado de Chile, con una visión que en pleno siglo XXI conlleva el respeto por

la vida privada y por los derechos humanos, con la convicción que constituye una organización permanente y fundamental de la República", afirmó, al tiempo que reiteró que "como sociedad debemos ser capaces de legar a las generaciones venideras, un clima de paz, armonía y esperanzas permanentes, que nos permita aspirar a un futuro plenamente conciliados conscientes que somos parte de un mismo Chile", puntualizó.

Por su parte, el Ministro de Defensa se refirió al Juramento a la Bandera destacando que "la ceremonia fue muy importante a raíz de que se cumplen 200 años de la Bandera. El Juramento recuerda la Batalla de La Concepción, que es un acto heroico, por eso ha sido una linda celebración".

La ceremonia tuvo su sello final en el Palacio de La Moneda, con un saludo de la Presidenta de la República a familiares y juramentados, donde la mandataria felicitó a algunos de ellos.



Brigada de Aviación Ejército



3ra Brigada Acorazada "La Concepción"

A nivel nacional, fueron 14 mil 219 efectivos que Juraron a la Bandera en las diferentes unidades militares, que junto al personal reservista, asumieron la responsabilidad de aportar a Chile y al Ejército en las áreas estratégicas en que se emplea; Defensa, Seguridad y Cooperación Internacional, y Ejército –Sociedad, para contribuir al desarrollo del país.



Destacamento Motorizado Nº 14 "Aysén"

Regimiento Nº 9 "Chillán"



Presidenta de la República junto a juramentados en el Palacio de La Moneda.

UN TRABAJO MULTINACIONAL



Como una manera de dar respuestas a los nuevos desafíos que impone en la actualidad el sistema internacional, cada vez más complejo y dinámico, los ejércitos han tenido que desarrollar, instancias de respuesta, eficaz y eficiente, frente a las nuevas amenazas, sobre todo aquellas de carácter natural, en las que es primordial una coordinación transversal, de cada uno de los actores que intervienen en este tipo de situaciones.

En este contexto, por primera vez el Ejército de Chile, en conjunto con el Ejército Argentino, fue sede del Ejercicio "Integración 2017", que se insertó en el Ciclo XXXII de la Conferencia de Ejércitos Americanos (CEA), denominada "El rol y contribución de los ejércitos miembros de la CEA en las operaciones interagenciales, en respuesta a los desafíos emergentes para la defensa de las Américas, considerando sus legítimas diferencias de capacidades, roles y marco de cada país".

Durante el entrenamiento de tres días, participaron 16 países miembros de la CEA, en conjunto con el Reino Unido, como país observador, la Conferencia de las Fuerzas Centroamericanas y organismos gubernamentales y no gubernamentales.

Mediante un trabajo mancomunado, desde el más alto nivel de toma de decisiones, se gestionó un entrenamiento que permitió adquirir experiencias y desarrollar planificación, gestión y coordinación de un cuartel general multinacional, que opere en el marco de un ambiente interagencial para enfrentar una situación de catástrofe natural. "Esta instancia,

nos ha servido, fundamentalmente, para mejorar nuestros protocolos de comunicación e información, permitiendo materializar con oportunidad, eficiencia y sobre todo con un valor de desarrollo interactivo este entrenamiento.

Esperamos con esta experiencia, ejecutar otros ejercicios de esta índole en el futuro", manifestó el Director del Ejercicio, General de Brigada Juan Eduardo González F.

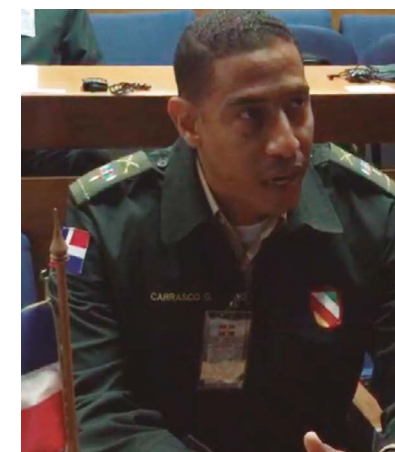
Además, el entrenamiento posibilitó una interacción de las diversas entidades que forman parte de este sistema y así, dar respuestas, concretas y reales, a las necesidades emanadas durante este tipo de situaciones, como lo señaló la Directora Nacional de Voluntarios de la Cruz Roja Chilena, Valeria Rojas G. "evaluamos de manera muy positiva esta instancia interagencial, la que permitió una mejor comunicación entre las organizaciones que se activan en situaciones de emergencia y además, permite acercar el trabajo de los organismos civiles con los militares".

La CEA es una organización militar que nace el año 1960, de carácter internacional e integrada y dirigida por ejércitos del continente americano.

Los 20 ejércitos miembros de la CEA son: Antigua y Barbuda, Argentina, Bolivia, Brasil, Canadá, Chile, Colombia, Ecuador, El Salvador, Estados Unidos, Guatemala, Honduras, México, Nicaragua, Paraguay, Perú, República Dominicana, Trinidad y Tobago, Uruguay y Venezuela. Además, de cinco ejércitos observadores: Barbados, Belice, Guyana, Jamaica y Surinam. Y dos organizaciones militares observadoras: la Conferencia de las Fuerzas Armadas Centroamericanas y la Junta Interamericana de Defensa.

La conferencia se rige por un proceso de dos años de Conferencias/Ejercicios Especializados. Cada ciclo tiene un tema obligatorio, previamente aprobado y el cual es el eje central de todas aquellas actividades realizadas durante ese período.

<https://www.redcea.com>



"Este ejercicio ha sido bastante interesante, ya que el devenir de los tiempos ha determinado que las misiones de los ejércitos estén enfocadas a dar respuesta aquellas situaciones que no son parte del uso de la fuerza letal en sí, sino más bien para cooperar en caso de desastre, donde es relevante el accionar de diversos organismos, como los civiles", recalzó el delegado de República Dominicana. Coronel Manuel Carrasco G.

Sistemas de entrenamientos

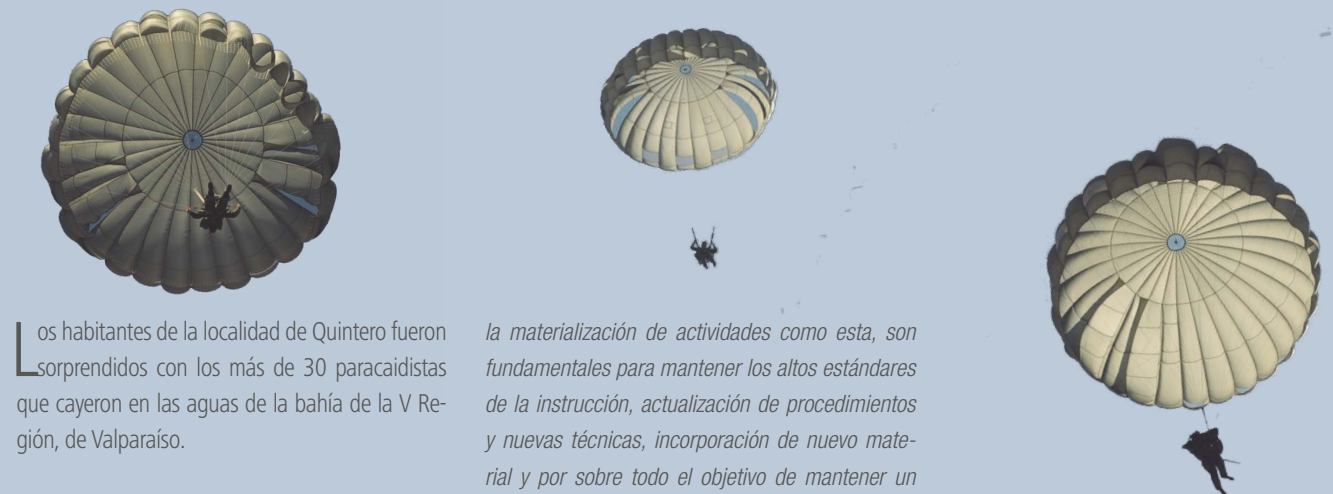
Para el ejercicio, se utilizó el Sistema de Gestión y Entrenamiento para Emergencias (SIGEN) desarrollado por el Centro de Entrenamiento Operativo Táctico de la Academia de Guerra, el cual permite generar situaciones para el entrenamiento de unidades y organizaciones que forman parte de una catástrofe, además del Sistema de Información Geográfica del Ejército Argentino y la Guía de Operaciones en Ambiente Interagencial del Ejército de Brasil.



Preparación y ejecución de diferentes capacidades militares

Exigiendo a los mejores

Participaron más de 60 integrantes de la Escuela de Paracaidistas y Fuerzas Especiales.



Los habitantes de la localidad de Quintero fueron sorprendidos con los más de 30 paracaidistas que cayeron en las aguas de la bahía de la V Región, de Valparaíso.

Se trataba del Reentrenamiento de Capacidades Militares de la Escuela de Paracaidistas y Fuerzas Especiales, actividad que no se realizaba desde hace aproximadamente una década, con el fin de comprobar procedimientos en las fases de planificación y ejecución de los jefes de salto, empacadores, guías de lanzamiento, buzos tácticos, patrones de botes, además del personal de sanidad de ese Instituto. Participaron 65 personas, entre instructores y personal de apoyo y 37 paracaidistas, quienes realizaron los procedimientos establecidos para la ejecución de un salto en paracaídas al mar, desde una aeronave de ala fija CN-235, de la Brigada de Aviación Ejército.

Según el Director de la Escuela de Paracaidistas y Fuerzas Especiales, Coronel Jorge León G., *“la responsabilidad en la formación de los especialistas del ámbito de las operaciones especiales, paracaidismo y liderazgo, muchas veces dificultan el reentrenamiento de los instructores, motivo por el cual*

la materialización de actividades como esta, son fundamentales para mantener los altos estándares de la instrucción, actualización de procedimientos y nuevas técnicas, incorporación de nuevo material y por sobre todo el objetivo de mantener un alto nivel en la moral del cuerpo de instructores del Instituto”.

Preparación

La primera fase consistió en el reentrenamiento de los procesos de planificación para una operación aerotransportada con lanzamiento al mar, para luego materializar una segunda fase anfibia en la Brigada de Operaciones Especiales “Lautaro”. Las técnicas entrenadas fueron ingreso al agua, liberación de la cúpula y arnés del paracaídas, técnicas de nado con equipo y procedimientos de emergencia, entre otros.

En una tercera fase, los jefes de salto, guías de lanzamiento y tripulación de aeronaves, reentrenaron los procesos de planificación de sus respectivas áreas de responsabilidad, práctica de la preparación de una aeronave, equipamiento y revisión de paracaídas, lanzamientos, rutas de vuelo, marca-



ción en el mar y procedimientos de emergencia, realizado en las canchas de la Escuela y en la Brigada de Aviación Ejército.

El día del salto al mar

Tras varios días de capacitación, se realizó finalmente el “Salto Básico Militar al Mar”, que empleó

las diversas técnicas adquiridas, en el entrenamiento coordinado entre la tripulación de la aeronave, jefes de salto y guías de lanzamiento, según su especialización. *“Se ejecutaron procedimientos acordes al tipo de salto, en cuanto al equipamiento, inspección, lanzamiento y puntos de ejecución. Fue una buena experiencia que cumplió con todas las expectativas de un buen trabajo en equipo, suma-*

mente serio y profesional”, expresó al respecto la Jefe de Salto, Capitán María Antonieta del Solar D.

El salto fue coordinado y apoyado por la Capitanía de Puerto de Quintero. Asimismo, el Regimiento de Artillería Antiaérea y Escuela Táctica de la Fuerza Aérea de Chile, ubicada en Quintero, facilitó el aeródromo y dependencias de la Base para la operación aérea.





Psicología de la emergencia

Una disciplina que se transformó en necesidad

Los 3,4 desastres que ocurren en Chile cada año, son más una regla que una excepción. Por su rol permanente en la ayuda a la ciudadanía en estos eventos, el personal del Ejército también se ve afectado por las secuelas psíquicas del trabajo en terreno. Al respecto, dos psicólogos de la Institución dan su visión sobre el tema.

Cuando ocurre un terremoto, un aluvión o un accidente de proporciones, se producen dos efectos: en lo inmediato, la pérdida de vidas humanas y la destrucción de infraestructura. Sin embargo, las repercusiones están lejos de terminar, ya que existen efectos a mediano y largo plazo que se traducen en cuadros de depresión, ansiedad y trastornos de estrés post-traumático.

Por lo anterior, la psicología de la emergencia se ha posicionado como una disciplina que busca mitigar los efectos negativos en la salud mental de los afectados y es definida por los teóricos como aquella rama de la psicología general, que estudia los distintos cambios y fenómenos presentes en una situación de peligro, sea ésta natural o provocada por factores humanos, en forma casual o intencio-

nal, es decir, como el estudio del comportamiento humano, antes, durante y después de una emergencia o desastre.

En los últimos años, pocas son las regiones del país que se han visto libres de alguna catástrofe. De acuerdo a la Sociedad Chilena de Psicología de la Emergencia, hoy se producen en nuestro país 3,4 desastres al año, causados especialmente por factores hidro - metereológicos. En este sentido, y de acuerdo a su rol en el área estratégica Ejército y Sociedad, la Institución concurre a dar apoyo en los lugares afectados. Sin embargo, esta misión también impacta en el personal militar, especialmente cuando debe permanecer por largos períodos en la "zona cero" del desastre. Ante esto, la psicología de la emergencia presta una valiosa contribución.

Capacitar a profesionales de la salud

El psicólogo clínico y especialista en estrés traumático y en psicología de la emergencia y desastres del Hospital Militar, Subteniente de Reserva Ismael Otero C., señala que los principales grupos de personas que se ven afectados por una emergencia son los directamente involucrados, sus familiares, rescatistas y personal de ayuda humanitaria (entre ellos personal del Ejército), la comunidad donde ocurre el hecho y aquellos que debiendo estar en el lugar, no estuvieron.

Otero explica que de estos grupos "es esperable que desarrollen algún tipo de síntomas que duran



"Está comprobado que un pequeño grupo entre un 10 a 20% de la población involucrada, presentará secuelas más allá de un mes, momento en que es preciso buscar ayuda de personal especializado en el manejo y tratamiento del estrés traumático".

Ismael Otero C., Psicólogo Clínico y Especialista en Estrés Traumático y en Psicología de la Emergencia y Desastres del Hospital Militar.

aproximadamente un mes, lo que se considera como normal ante una situación excepcional, por ejemplo, cambios en el estado de ánimo, problemas de memoria, distanciamiento emocional, irritabilidad, pesadillas, alteración del sueño, dificultades en la concentración y comportamiento autodestructivo, entre otros. Pero, está comprobado que un pequeño grupo, entre un 10 a 20% de la población involucrada, presentará secuelas más allá de ese tiempo, momento en que es preciso buscar ayuda de personal especializado en el manejo y tratamiento del estrés traumático".

En este ámbito, el profesional recuerda que el Departamento de Salud Mental del Hospital Militar de Santiago comenzó sus intervenciones en terreno con personal de la Institución a partir de la tragedia de Antuco (2005) y luego, en eventos como la erupción del volcán Chaitén (2008), el terremoto del 27F (2010) y el aluvión de Copiapó (2015). "Durante todos estos años, se hizo evidente la necesidad de capacitación de los profesionales de la salud, de modo de brindar acciones informadas y con soporte de evidencia científica, especializadas para situaciones de emergencia y desastres".

Otero agrega que tras ocurrida una catástrofe, no sólo hay que preocuparse de las secuelas que afectan al personal militar y que afectan su rendimiento posterior, sino también mejorar los protocolos y la formación de la especialidad, para enfrentar de mejor forma un próximo desastre, "porque estos eventos ya no son la excepción, sino la regla".





Adoptar el paradigma proactivo

Las catástrofes son situaciones de difícil administración, que requieren que tanto el personal como las instituciones, estén preparadas para ser eficientes en la crisis, indica el psicólogo aeronáutico especialista en factores humanos en aviación, de la Brigada de Aviación Ejército (BAVE), Crystian Sánchez O.

El profesional, quien además es Alférez de Reserva, plantea que *“la cultura organizacional en el país, debe avanzar mucho en este aspecto, puesto que se tiende a permanecer en una etapa reactiva y cuesta adoptar el paradigma proactivo. Mucho menos se ha hecho en desarrollar modelos sobre la base de una impronta prospectiva”*.

Por lo anterior, explica que en la BAVE, se creó el Equipo de Contención y Asistencia a Familiares y Afectados Víctimas de Accidentes Aéreos (ECAFA), entidad que trabaja con voluntarios de diferentes áreas, los cuales reciben capacitación, preparación

y son evaluados para realizar tareas de prevención primaria tras una tragedia, listos para apoyar al personal afectado por una emergencia. *“Es necesario estar preparados cuando la resiliencia no es suficiente y se puede gatillar alguna patología. De ahí la importancia de brindar una asistencia profesional oportuna (tratamiento) que pueda ayudar a la persona afectada en su recuperación y mejoría”*.

Actualmente, un accidente puede poner en jaque a una Institución, por ello Sánchez fue incorporado al Departamento de Seguridad Aeroespacial de la BAVE, como parte de la sistematización, planificación e implementación de la seguridad. Al mismo tiempo, se lo ha incluido en un ámbito más operativo (despliegue en ejercicios, campañas, rescates, intervención en crisis e investigación del desempeño de los efectivos en terreno), lo que posibilitó el desarrollo de un nuevo concepto de psicología militar a nivel institucional. *“Implementar este sistema a nivel más macro fortalecerá al Ejército, al optimizar el cuidado de la vida, junto a una administración más eficiente de los recursos”*, finaliza el profesional.



“Es necesario estar preparados cuando la resiliencia no es suficiente y se puede gatillar alguna patología. De ahí la importancia de brindar una asistencia profesional oportuna”.

Crystian Sánchez O., psicólogo aeronáutico especialista en factores humanos en aviación de la Brigada de Aviación Aérea del Ejército (BAVE).



Funeral de “Yakie”

El adiós de un amigo leal

Personal del Regimiento de Policía Militar N° 1 “Santiago”, despidió a este ejemplar canino, quien prestó valiosos servicios al Ejército entre los años 2010 y 2017. Su valentía y lealtad serán sus características más recordadas.

Pocos vínculos son tan fuertes entre un ser humano y un perro, como el que existe entre un guía canino y su compañero. Y cuando éste último debe partir, no existen palabras para describir ese vacío, tras tantas jornadas de trabajo en conjunto. Es lo que ocurrió el pasado 9 de junio, cuando el Regimiento de Policía Militar N° 1 “Santiago” sepultó a “Yakie”, ejemplar de raza Rottweiler que prestó valiosos servicios a esa Unidad, pero que debido a un cáncer avanzado, fue sometido a un proceso de eutanasia.

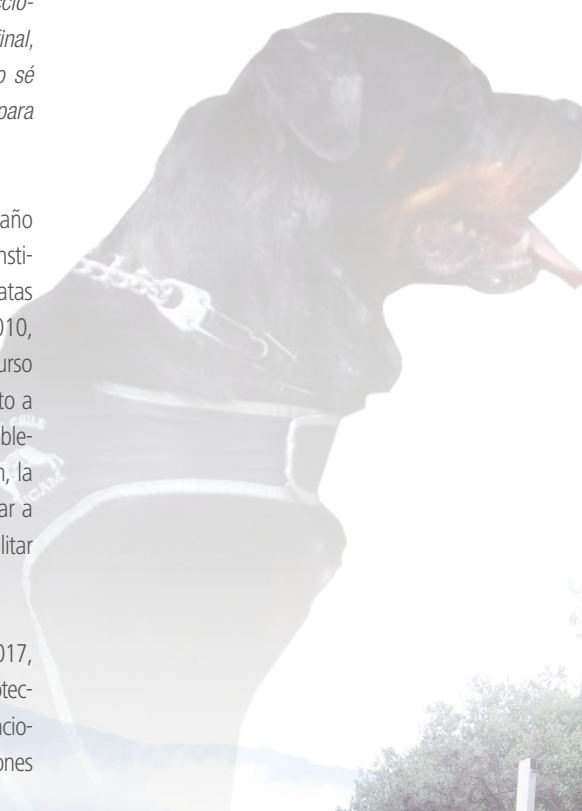
La mañana era fría en el Centro de Crianza, Reproducción y Apoyo Canino del Ejército (CCRACE) ubicado en el predio Lo Aguirre. Ahí, oficiales, suboficiales y clases participaron en una especial ceremonia y guardaron respetuoso silencio en el momento en que el guía canino de “Yakie”, Cabo Primero Francisco Rodríguez G. se refirió a la partida de su fiel compañero.

Emocionado, el Cabo Primero Rodríguez señaló: *“Mi querido Yakie, cómo agradecer tantos años de compañía, de tu amor incondicional y tu lealtad,*

Gracias por enseñarme cosas importantes como tu coraje, fuerza, valentía y obediencia. Esas lecciones de vida las llevaré siempre conmigo. Al final, te has quedado dormido en mis brazos, pero sé que allá donde vayas, se abrirán miles de alas para recibirte”.

“Yakie” fue rescatado de la vía pública en el año 2007 por guías caninos de Gendarmería, institución que lo integró a sus filas por sus innatas condiciones para trabajos de seguridad. En 2010, el Cabo Primero Rodríguez realizó el primer curso de guías caninos del personal del Ejército junto a personal de Gendarmería, con el que se estableció un fuerte vínculo con “Yakie”. Por tal razón, la entidad penitenciaria decidió donar el ejemplar a la Sección Canina del Regimiento de Policía Militar N° 1 “Santiago”.

En su nuevo hogar, y entre los años 2010 y 2017, “Yakie” cumplió varias misiones, entre ellas, protección de visitas importantes, seguridad en instalaciones sensibles del Ejército, desfiles y presentaciones caninas ante la comunidad.



Departamento de Transparencia y Lobby del Ejército (DETLE)

Respuestas efectivas a la ciudadanía

La entidad, creada en el año 2009, obedece a una iniciativa institucional por transparentar su gestión, entregando información diversa a entidades y personas naturales. Desde entonces y a través de sus 35 oficinas en todo Chile, ha tramitado más de 3.737 solicitudes.

En el ámbito de transparentar la gestión de la administración pública, el Gobierno dio una señal clara a la sociedad con la promulgación de la Ley N° 20.285 sobre Transparencia (2009), y más tarde con la Ley N° 20.730, que regula el Lobby (2014). Para lograr este objetivo, el Ejército creó la Oficina de Transparencia e Información Pública (OTIPE) en abril de 2009, hoy Departamento de Transparencia y Lobby del Ejército (DETLE), desde septiembre de 2015.

El Jefe del DETLE, Coronel Roberto Ovalle V., señala que la entidad a su cargo, constituye el enlace entre el Ejército y el Consejo para la Transparencia. *“En el cumplimiento de esta misión, el DETLE, a través de la Jefatura del Estado Mayor General del Ejército, imparte directrices dentro de la Institución sobre las recomendaciones e instrucciones generales para los servicios públicos”.*

“La existencia del DETLE -asegura el Coronel Ovalle- da cuenta de una gestión más transparente del Ejército, alineada también con el Reporte de Gestión Institucional. Ambas iniciativas buscan una mayor cercanía con la comunidad”.

Transparencia Pasiva y Activa

Las solicitudes de organismos y de personas naturales ingresadas por el DETLE, han experimentado un importante aumento en sus ocho años de funcionamiento: desde 81 en 2009, hasta las 961 en 2016, totalizando hasta la fecha 3.737 iniciativas. En cuanto a las temáticas más requeridas acerca del Ejército están los contratos, inversiones y adquisiciones; investigaciones sumarias administrativas, decretos y resoluciones institucionales, procesos de postulaciones al Ejército, remuneraciones, minutas de servicio o certificados de Servicio Militar.

El Coronel Ovalle señala que existen dos formas de solicitar información. La primera es la Transparencia Pasiva (de carácter presencial), donde el interesado puede acceder a cualquiera de las 35 oficinas del DETLE en las respectivas guarniciones y hacer su requerimiento por escrito. La segunda, es a través del sitio web del Ejército. *“En los dos casos, la Institución realiza un análisis de admisibilidad que determina si se trata de información personal (se admite) o sensible (se acusan reparos). Al admitir, se solicita la información a las unidades para que entreguen lo requerido, en 20 días como máximo”.*

El oficial también se refiere a la Transparencia Activa, donde el DETLE debe administrar el banner “Ejército de Chile”, ubicado en la página web institucional, para conocimiento público, fiscalizando y controlando que la totalidad de organismos institucionales encargados de la emitir la información que debe



“La existencia del Departamento de Transparencia y Lobby del Ejército da cuenta de una gestión más transparente del Ejército, alineada también con el Reporte de Gestión Institucional. Ambas iniciativas buscan una mayor cercanía con la comunidad”
Coronel Roberto Ovalle V.,
Jefe del Departamento.

publicarse, lo hagan en la página web Gobierno Transparente – Ejército de Chile, dentro de los plazos y formas que dispone la ley. Mensualmente se deben revisar 5.478 planillas de personal y 7.246 planillas de finanzas, las que posteriormente son publicadas en el banner correspondiente del sitio web institucional.

mativa en cuanto a registrar y dar publicidad a las reuniones y audiencias solicitadas por lobbistas y gestores de intereses particulares”. Asimismo, el DETLE controla, transmite e imparte las disposiciones para su cumplimiento, a través de documentación que se encuentra en la Intranet.

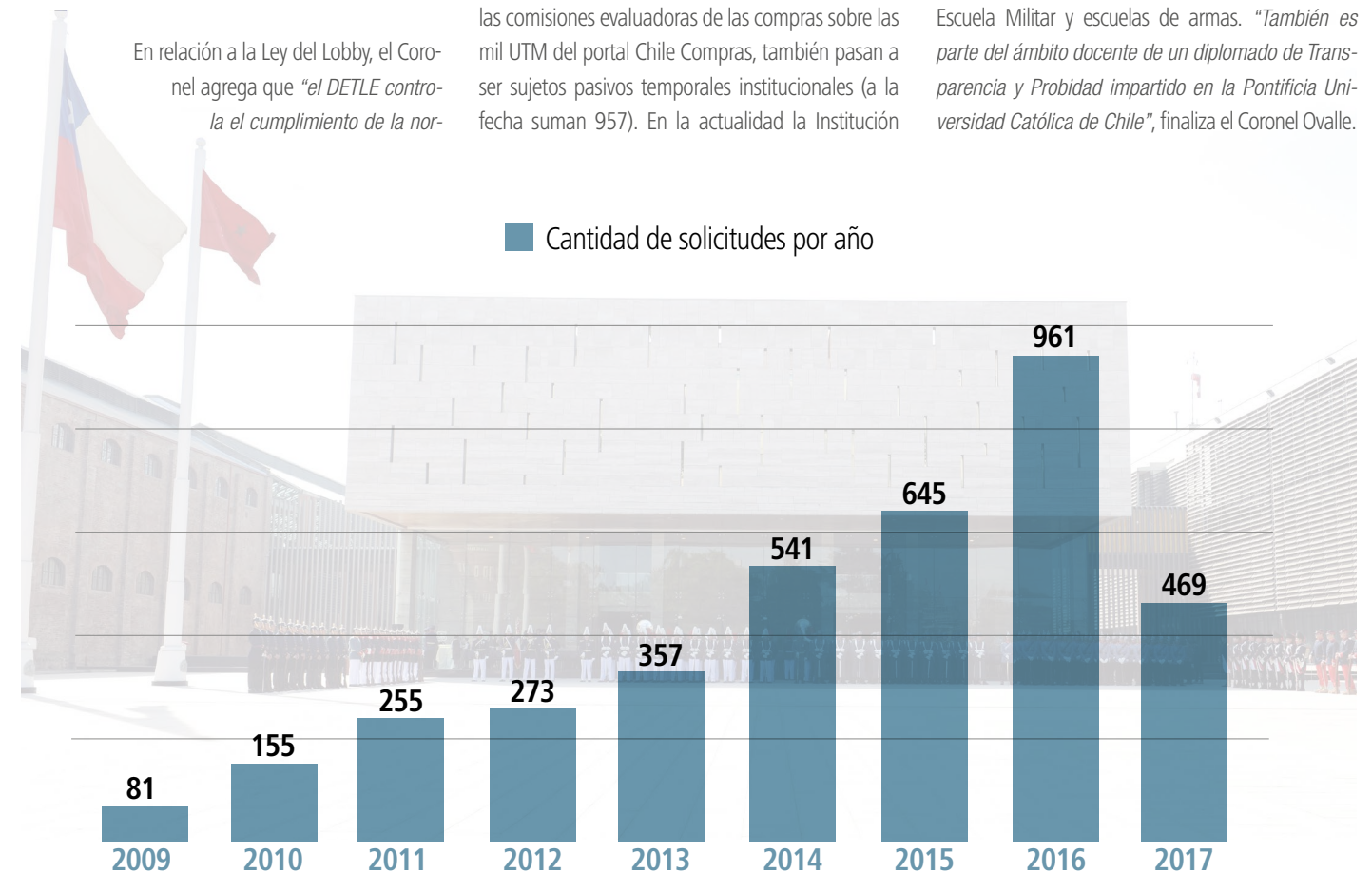
cuenta con un registro de 490 sujetos activos los que se desglosan en 414 gestores de intereses particulares y 76 lobbistas.

Los principales actores de la mencionada Ley son los Sujetos Activos (ciudadanos) y los Sujetos Pasivos (autoridades). Del mismo modo, los integrantes de las comisiones evaluadoras de las compras sobre las mil UTM del portal Chile Compras, también pasan a ser sujetos pasivos temporales institucionales (a la fecha suman 957). En la actualidad la Institución

Finalmente, el DETLE también capacita al personal en materia de transparencia y buenas prácticas en la gestión, entre ellos a oficiales alumnos de las academias, Escuela Militar y escuelas de armas. *“También es parte del ámbito docente de un diplomado de Transparencia y Probidad impartido en la Pontificia Universidad Católica de Chile”*, finaliza el Coronel Ovalle.

Ley del Lobby

En relación a la Ley del Lobby, el Coronel agrega que *“el DETLE controla el cumplimiento de la nor-*



Camino Longitudinal Austral (CLA):

La gran obra vial del sur de Chile

Hace exactos 40 años comenzaron las primeras faenas de este camino, conocido también como Ruta 7. Para materializarlo, se requirió la labor mancomunada de profesionales, técnicos y miles de hombres, muchos de ellos pertenecientes al Cuerpo Militar del Trabajo, entidad del Ejército que contribuyó con 801 de los 1.215 kms. construidos.



La Región de Los Lagos continental y la Región de Aysén, conforman la quinta parte del territorio chileno no insular, aún así, corresponden a una zona que ancestralmente estuvo aislada y desvinculada del territorio nacional, permaneciendo prácticamente incomunicada del resto del país e impedida de integrarse a los adelantos de la vida moderna y de la explotación de sus enormes riquezas.

Consciente de dicha situación y durante la década de los setenta, el Gobierno de entonces, con un objetivo geopolítico y una visión integracionista, impulsó la construcción del Camino Longitudinal Austral (CLA) o Ruta 7, proyecto que debía incluir a los habitantes de aquellas regiones que, hasta entonces, habían estado marginados del desarrollo nacional.

Fue así que en marzo de 1974, se dispuso se iniciaran los estudios del proyecto para su construcción, que uniese por el continente las provincias de Llanquihue y Palena, con las provincias de la Región de Aysén.

Los primeros trabajos

A comienzos de 1976 se dispuso que el Cuerpo Militar del Trabajo (CMT), en coordinación con el Ministerio de Obras Públicas (MOP), estudiaran y propusieran durante ese año, la construcción de un camino de penetración, que uniera caletas y poblados costeros, con los valles interiores vírgenes del continente de las provincias de Llanquihue, Chiloé y Aysén. Se pensó en el organismo técnico del Ejército, debido a su larga y fructífera experiencia en



este tipo de faenas, ya que había tenido una activa participación en la construcción de las primeras sendas de penetración en esa zona austral.

Los estudios en terreno significaron la exploración y reconocimiento preliminar por aire, a pie y a caballo, de un extenso territorio comprendido desde Puerto Montt a fiordo Michell, de alrededor de 1.200 kms., en el cual se tomó contacto con autoridades y vecinos que celebraron la materialización de esta gran obra.

Conjuntamente con definir las líneas fundamentales del trazado, se determinó la política de construcción y los detalles técnicos. Asimismo, y para mantener bajos costos, se utilizaron al máximo los recursos locales, lo que generó un inmediato aporte a la economía. También se buscó causar el menor impacto posible en el medioambiente, evitando destruir el bosque nativo y generar erosión. Como otros aspectos destacados, se avanzó por etapas para aprovechar las experiencias aprendidas y se descartó la construcción de grandes obras sobredimensionadas que afectaran la grandeza y belleza del paisaje.



Las primeras obras (sendas de penetración, despeje de fajas y datos topográficos), fueron efectuadas a partir de 1977 y estuvieron a cargo de tres oficiales al mando de 17 clases, 100 soldados del entonces Regimiento de Ingenieros N° 4 "Arauco", 36 técnicos y administrativos y más de tres mil obreros de las municipalidades de Puerto Montt y Chaitén. En cuanto a instalaciones, se habilitaron 22 barracas con dormitorios y cocinas.

En lo técnico, se utilizaron los parámetros de diseño del "Manual de Carreteras del Ministerio de Obras Públicas para Caminos en Desarrollo", es decir, una ruta construida con carpeta granular (ripió), velocidad de entre 40 y 50 kms. por hora, carpeta de rodado de tres mts. de ancho (hoy es de siete mts.), puentes menores de madera y puentes mayores (entre 20 y 100 mts. de longitud) de hormigón armado y vigas metálicas.

Puerto Montt

Caleta Gonzalo

Chaitén

Parque Nacional Corcovado

Reserva Nacional Lago Rosselot

Puerto Cisnes

Puerto Aysén

Coyhaique

Lago General Carrera

Parque Nacional Laguna San Rafael

Cochrane

O'Higgins

La construcción del camino

Con la finalidad de organizar los trabajos de la Ruta 7 se crearon dos sectores: el primero se extendía desde Puerto Montt hasta el límite sur de la Región de Los Lagos y el segundo, desde este último límite regional hasta Coyhaique. La prolongación del camino hasta Puerto Yungay y Villa O'Higgins quedó para una etapa posterior.

Uno de los pioneros en esta labor, el topógrafo Emilio Rauch O., recuerda que la construcción del CLA constituyó una verdadera epopeya, "llovía de manera persistente en esa selva de coigües y alerces y andábamos llenos de barro. Muchas veces dormimos a la intemperie cubiertos de nylon y picados por las sanguijuelas. Otro aspecto anecdótico fueron los reconocimientos por aire, cuando los pilotos arrojaban bolsas de cal desde las aeronaves para marcar el camino", rememora.

Durante los primeros 19 años de faenas (1977 - 1996), se removieron 4.082.344 m³ de tierra y 1.895.518 m³ de rocas. Se construyeron 25.905 mts. lineales de alcantarillas, 3.086 de puentes de madera, 2.229 de puentes definitivos de hormigón y 590.710 m³ de carpeta de rodado.

La construcción de esta ruta no estuvo exenta de dificultades como un clima hostil, inconvenientes topográficos del terreno, zonas de vegetación impenetrable y grandes cursos de agua, que fueron sorteados mediante balsas o barcazas. También se produjeron innumerables accidentes, muchos de ellos con pérdidas humanas durante la realización de las faenas, alcanzando desde el año 1977 a la fecha, un total de 47 trabajadores (entre militares y civiles) que entregaron sus vidas por esta noble causa.

En febrero de 1982 se entregó a uso público la ruta entre Chaitén y Coyhaique, con una extensión de 420 kms. y a fines de 1988 se completó el tramo entre Puerto Montt y Chaitén, con un total de 268 kms. Paralelamente, se ejecutaron obras de prolongación del CLA entre Cochrane y Puerto Yungay en una extensión de 120 kms. (acceso hacia Tortel en una longitud de 22 kms. y entre Río Bravo y Villa O'Higgins en una extensión de 100 kms) Posteriormente, el año 2000, se iniciaron los trabajos en el tramo Río Bravo - Punta Pisagua, con una longitud de 57,5 kms., localidad situada a 15 kms. de Campo de Hielo Sur. Con este último tramo, finalizado el año 2013, se totalizó una ruta de 1.215 kms. de extensión, de los cuales el CMT construyó el 66% (801 kms.).



Luego de este enorme esfuerzo de cuatro décadas, el CLA ha permitido el poblamiento de regiones, antes abandonadas, haciendo efectivo el dominio y posesión del territorio, al igual que el afianzamiento de la soberanía. Asimismo, ha potenciado el turismo y la generación de diversas actividades económicas, dando oportunidad a cientos de pequeños emprendimientos. Finalmente, constituye una vía integradora de una extensa área por conquistar, con grandes recursos y capacidades ignoradas, con gran proyección geopolítica en la zona austral, y por lo tanto, hacia la cuenca del Pacífico.



Una ruta en el extremo más austral

No conforme con lo logrado, el año 1994 el Ministerio de Obras Públicas, en conjunto con el CMT, iniciaron los estudios y exploraciones en la Región de Magallanes, con el propósito de dar continuidad a este camino con la ruta austral, esta vez buscando la factibilidad de conectar las regiones de Aysén y Magallanes. Fue así que ese mismo año se iniciaron los trabajos del camino Estancia Vicuña - Yendegaia en la Isla Tierra del Fuego.

El proyecto, conocido como Ruta 9, tiene una extensión de 139 kms., de los cuales el CMT ha construido 95. Los restantes 44 kms. deben materializarse de aquí al año 2022, con lo cual se dará continuidad terrestre a toda la zona del Canal Beagle, (Puerto Navarino, Puerto Williams, Caleta Eugenia y Puerto Toro).

Bibliografía

- Documentación Cuerpo Militar del Trabajo.
- "Historia del CMT, 50 años" (2003), Coronel Guillermo van Schouwen F.
- "La Carretera Longitudinal Austral, su impacto y proyección" (1997), Fundación Presidente Augusto Pinochet Ugarte.



Telemedicina en el Sistema de Salud del Ejército

Cuando la salud no tiene fronteras

Desde 2014 se han efectuado más de quinientas atenciones vía telemedicina, con alta resolutivez, reafirmando la efectividad de este moderno sistema de consulta médica a distancia.



Para cumplir con su misión, el Ejército se encuentra desplegado desde Putre hasta la Antártica. Algunas de sus unidades están ubicadas en apartadas localidades de difícil acceso, donde necesidades como la medicina especializada, no consiguen ser cubiertas.

La alta demanda de atención, la necesidad de disminuir los tiempos de espera y los requerimientos que arrojaban los diversos apoyos en salud que

presta el Ejército en operativos médicos y emergencias, fueron motivos suficientes para que el Sistema de Salud del Ejército iniciara, en 2014, la implementación del Proyecto Telemedicina, primero en Coyhaique y Valdivia, con las especialidades de Dermatología y Psiquiatría.

Desde entonces, la red de telemedicina se ha extendido a la mayoría de las instalaciones de salud, incluidas las enfermerías regimentarias y la Base

Antártica del Ejército, a través de equipamiento de alta tecnología, que permite optimizar las imágenes y entregar mayor nitidez, para realizar diagnósticos más certeros, en tiempo real o diferido, dependiendo del criterio del especialista.

El equipamiento básico, conformado por un Procesador I5 o superior, RAM de 4 GB, HDD de 320 GB, LED de 32" o superior, cámara Microsoft HD, teclado y mouse inalámbrico, permite la conexión

BENEFICIOS DE LA TELEMEDICINA

- Mejor acceso a salud
- Mayor oportunidad y calidad de atención
- Fomento de la equidad
- Disponibilidad de recursos escasos
- Disminución de listas y tiempos de espera
- Reducción de traslados innecesarios
- Mejor continuidad en cuidado de pacientes crónicos



con centros de referencia como los hospitales militares y los centros clínicos militares, para que las enfermerías puedan resolver su carencia de especialistas y evitar la asistencia a urgencias de alta complejidad.

Para efectuar las atenciones a distancia, se han elaborado protocolos que aseguran la calidad en la atención. Por ejemplo, una vez que se genera la llamada y es recibida por el Jefe de

Turno de Ambulancia del HMS, se realiza inmediatamente la conexión, a través de un sistema que cuenta con una cámara que permite interactuar con el paciente y ver lesiones. El Servicio de Urgencia tiene profesionales de distintas especialidades para brindar atención a través de esta modalidad. Además, para respaldar y dar formalidad a la consulta otorgada, se crea un registro respecto al diagnóstico e indicación médica.

Los nuevos desafíos apuntan a seguir implementando la Telemedicina en otras instalaciones de salud y especialidades. De esta forma, entre el 2017 y 2018 se tiene considerado la implementación de equipamiento básico o dermatoscopio para telemedicina, en las enfermerías de los regimientos N° 8 "Chiloé", N° 12 "Sangra", N° 21 "Coquimbo", N° 23 "Copiapó", de Caballería N° 3 "Húsares, Brigada Motorizada N° 1 "Calama" y en el Centro Clínico Militar "Punta Arenas".

Incluso en la Antártica...

Un ejemplo de los beneficios de la telemedicina quedó de manifiesto en abril pasado, cuando tras un accidente ocurrido en la Base Antártica del Ejército Capitán General Bernardo O'Higgins R., se debieron activar los sistemas de Telemedicina y Evacuación Aero-médica, existentes en la Institución.

El Suboficial Marco Cortés C., de dotación de la Base, sufrió una doble fractura de tibia y peroné, mientras realizaba arreglos de man-

tención en la instalación, por lo que los enfermeros militares destinados en la Base, tomaron contacto, mediante el sistema de Telemedicina, con el Servicio de Urgencia del Hospital Militar de Santiago, siendo atendidos por el traumatólogo de turno. La prontitud y eficiencia del enlace, permitió realizar las maniobras para reducir la fractura y poner yeso, mediante la orientación permanente del doctor.

Luego de la atención de urgencia, en que se inmovilizó la fractura y redujo el dolor, el paciente espe-

ró, sin riesgo, su posterior traslado a un centro asistencial, que se realizó cuatro días después vía aérea desde la Base a Punta Arenas y de ahí a Santiago mediante evacuación aeromédica.

Para el Suboficial Cortés "el empleo de la Telemedicina fue primordial en los primeros tratamientos recibidos, ya que permitió a los enfermeros de la Base, con el apoyo del médico del Hospital, hacer uso de toda la capacidad profesional que tienen. Estoy muy agradecido".





Un ejemplo de vocación militar

El Suboficial Mayor Germán Stegmaier y su “Idea creadora”

La inspiradora historia del infante que desarrolló los primeros instrumentos de precisión para el Ejército de Chile.

La carrera de las armas se distingue por ser eminentemente vocacional. El servicio a la Patria, la Institución y los camaradas impulsa al militar a perseverar año tras año en su misión. El pasado 22 de julio, en la Escuela de Infantería, el Ejército despidió al destacado Suboficial Mayor Germán Stegmaier A. (QEPD), quien fue un ejemplo de militar con vocación.

El Suboficial Mayor Stegmaier revolucionó la instrucción en el Ejército de Chile al crear, diseñar y

poner en producción sus primeros instrumentos de precisión. Actualmente es recordado por su brillante invento, la Central de Tiro “GSA” M=76, corazón de su Sistema de Precisión para el tiro de Mortero. Pero también lo es por su infatigable labor educativa que modernizó y estandarizó la instrucción de morteros en todo el Ejército, con el desarrollo de doctrina, cartillas de instrucción, gabinetes de haz de luz, canchas de tiro reducido y granadas inertes.

Cuando el Suboficial Mayor Stegmaier ingresó al Ejército, no se disponía de ningún tipo de instrumento de precisión. Al terminar su labor, las unidades de todo el país contaban con la mejor instrucción en morteros. Su central de tiro, de construcción nacional, continúa en uso hoy día, pese a la disponibilidad de alta tecnología.



Cuando el Suboficial Mayor Stegmaier ingresó al Ejército, no se disponía de ningún tipo de instrumento de precisión entre las ayudas de instrucción. Al terminar su labor, las unidades de todo el país contaban con la mejor instrucción en morteros. Su central de tiro, de construcción nacional, continúa en uso hoy día, pese a la disponibilidad de alta tecnología.

La “Idea creadora”

El Suboficial Mayor Stegmaier nunca pensó en ser inventor, su pasión fue ser instructor y profesor militar. Su “Idea Creadora” como la llamó él mismo, nació de su inquietud como Clase Instructor de Infantería, al constatar la total falta de elementos de precisión como escalímetros, indicadores de punto o transportadores, para graficar situaciones, trabajar con la carta topográfica y técnica de tiro.

“Como joven instructor no podía comprender a qué se debía la falta de estos importantes medios de ayuda de instrucción, más aún, lo que más me llamó la atención fue que la Escuela de Infantería, instituto base para la formación de los futuros instructores del arma, no contara con estos elementos”, escribió el Suboficial Mayor Stegmaier.

Fue en ese entonces, en 1954, que se comprometió a desarrollarlos el mismo. Su “gran maestro instructor” fue el Capitán René Escauriaza A., de quien aprendió todo lo relacionado con la técnica de morteros. También realizó un gran esfuerzo de autopreparación estudiando las características de los elementos de precisión, nacionales e importados, de la época.

El fruto de este trabajo y la experiencia de 15 años como instructor, fue el

diseño de todos los elementos de precisión que necesitaban en las diferentes armas.

El primer diseño fue el Transportador Nacional “GSA” M=76. Hoy puede parecer casi absurdo tener que realizar un instrumento de este tipo, pero en esa época, únicamente existían los instrumentos traídos en 1960 por el Batallón Pacto Ayuda Militar, imposibles de reponer, y además graduados en yardas y no en metros. Este instrumento, que combinaba transportador, escalímetro e indicadores de punto, fue el primero graduado en metros, diseñado

para las necesidades de la Institución, y de construcción nacional.

El corazón del Sistema “GSA” M=76 es su central de tiro, que incluye dos transportadores de tiro con signos convencionales, el indicador de punto, el escalímetro cursor y tres planchetas de tiro.

Después del diseño de esta familia de elementos, vino el trabajo de comprobación, por medio de problemas prácticos en terreno, con un prototipo de plancheta en papel cristal transparente sobre una base de cartón cuadrículada. Los resultados fueron más que satisfactorios, y el Director de la



Estatuilla entregada por el Comandante en Jefe a suboficiales mayores destacados el año 2014.

Escuela de Infantería de la época, Coronel Jorge Dowling S., apoyó el proyecto en 1976. Los 150 elementos iniciales fueron fabricados por Luis Olivares O., Ingeniero Civil de la Industria Tucán. Fueron los primeros en escala milimétrica realizados en el país, para lo que se contó con el desinteresado aporte de oficiales, suboficiales y clases de la Escuela. El 15 de abril de 1977 se publicó el Boletín Oficial N° 18, que aprobó el uso de la Plancheta de Tiro y Transportador 'GS' M=76 para uso oficial y

reglamentario en todas las unidades de Infantería. ¡"La Idea creadora" era una realidad!

Al ser otorgada ese año la Patente de Invención por el Ministerio de Economía, el Perito Ingeniero Civil Fernando Palma R. felicitó al Suboficial Mayor Stegmaier, señalando que *"realmente sus elementos de precisión 'GSA' son únicos; los he comprobado con todos los modelos nacionales e importados y ningún diseño se asemeja a los suyos"*.

El sueño de un joven Cabo revolucionó la técnica de instrucción en el Ejército, desde el trabajo con carta topográfica al empleo de morteros, y permitió a la industria e ingenieros nacionales producir instrumentos que antes debían importarse a un costo mayor. Todo esto gracias al entusiasmo de un militar con vocación.



Testimonio del Comandante en Jefe

"Tuve el privilegio de conocer al Suboficial Mayor Germán Stegmaier A. el año 1979 en la Escuela de Infantería, posteriormente a ambos nos correspondió recorrer las unidades regimentarias del país para difundir la doctrina de morteros y especialmente, de todos aquellos instrumentos que en aquella época daban vida a la simulación."

El SOM Stegmaier, fue un militar de excepción y hoy ya es una leyenda para todo el Ejército, sobre todo para quienes supimos de su vocación, profesionalismo y para quienes dan sus primeros pasos en nuestra profesión "ejemplo de juventudes".

Siempre sentí un gran aprecio por él y un tremendo respeto profesional por ser un creativo, un constructor de sueños y esperanza y un motivador de excelencia. Siempre será recordado junto a su obra."

General de Ejército Humberto Oviedo A.



Más de 800 efectivos se desplegaron bajo condiciones climáticas adversas

LEFTRARU 2017

Soldados a toda prueba

Durante 10 días, integrantes de la Brigada de Operaciones Especiales "Lautaro" realizaron su entrenamiento bianual en la IX región de la Araucanía, a través de medios terrestres y aéreos, en el ejercicio "Leftrarú 2017".



En menos de 24 hrs. y a más de 650 kms. de Santiago, la Brigada de Operaciones Especiales (BOE) "Lautaro", levantó su puesto de mando en el Destacamento de Montaña N° 8 "Tucapel", para desplegar 800 efectivos de fuerzas especiales entre Lonquimay, Victoria y Temuco, con el objetivo de entrenar sus capacidades operativas en terrenos montañosos.

La maniobra, de gran magnitud, fue parte del ejercicio "Leftraru 2017", que se realizó en la Región de La Araucanía entre el 19 y el 29 de junio, como parte de la instrucción bianual de la Brigada, "donde pusieron a prueba las capacidades de proyección de fuerza, tanto aerotransportada como terrestre, y de operaciones especiales, en un ambiente de montaña y de frío extremo", explicó el Comandante de la Brigada, general Pablo Müller B.

En un escenario complejo, a más de mil mts. de altura, con temperaturas de -10 grados, nieve y terrenos boscosos, tuvieron que desempeñarse las unidades de operaciones especiales, en las distintas misiones asignadas por el puesto de mando en situación ficticia, infiltrados por varios días en la cordillera, demostrando sus capacidades operacionales. Para el Cabo Primero Néstor Pozo C., de la Compañía de Comandos N° 12 "Galvarino", "el entrenamiento ha sido acorde al clima, pero sabemos que mientras más adverso, es mayor el desafío y mejor debe ser nuestro desempeño".



Además de operaciones de reconocimiento especial a larga distancia, acciones directas a objetivos y tareas de planificación, los efectivos realizaron inserciones aéreas, evacuaciones aeromédicas en helicópteros AS-532 "Cougar", salto de paracaidistas, abastecimiento aéreo a través de avión CN-235, entrenamiento de vuelos aéreos en MD-530, fast rope y evacuación de personas a través de hoist de rescate, entre otras misiones, con apoyo de la Brigada de Aviación Ejército. "Lo bueno de este entrenamien-

to, es que estamos demostrando las capacidades para emplearnos en misiones de defensa, de paz y en operaciones distintas a la guerra, como ayuda humanitaria en catástrofe, apoyo a la comunidad y búsqueda", destacó el Teniente Leonardo Muñoz S., del Batallón de Paracaidistas N° 1 "Pelantaru".

Los 10 días de instrucción finalizaron con una acción cívica de apoyo a la comunidad en el sector de Huallipulli, en conjunto con la Municipalidad de Lonquimay.



La logística de las operaciones especiales

Para este tipo de operaciones militares, la logística también debe ser entrenada. Por tratarse de unidades ligeras de fácil proyección, la autonomía es fundamental, ya que los equipos se despliegan con sus medios orgánicos y dotaciones completas, como munición, alimentación y primeras necesidades para 48 ó 72 hrs., dependiendo de la tarea que vayan a cumplir.

El Asesor Logístico de la BOE, Teniente Coronel José Cifuentes L., explicó que los puntos claves del éxito en la logística del ejercicio fueron dos, "la proyección o transporte, como parte de las operaciones y el tema de las condiciones climáticas en ambientes de montaña, sobre todo en período invernal y eso va asociado al suministro entregado de forma aérea y el abastecimiento adelantado para autonomía en la montaña".



Subteniente Francisco Rodríguez

Desde el Regimiento Colchagua a la Infantry Battle School

Fue seleccionado para el principal curso de infantería del Reino Unido.



El Subteniente Francisco Rodríguez C., oficial del Regimiento N° 19 "Colchagua", tuvo el honor de representar a nuestro país en uno de los más exigentes cursos para oficiales de infantería del mundo: el Platoon Commanders Battle Course, del Ejército Británico.

El Subteniente Rodríguez participó entre el 2 de enero y el 28 de abril en el curso dictado por la Infantry Battle School británica, la cual instruye, capacita y acredita a sus alumnos en el mando de un pelotón de infantería y en la planificación y conducción de ejercicios con munición de guerra.

"Los instructores son los mejores del Reino Unido, por lo que me traje en la mochila importantes conocimientos de uno de los ejércitos con más amplia experiencia operativa del mundo".

En la versión de 2017, el curso contó con 60 alumnos, mayoritariamente oficiales egresados de la Royal Military Academy de Sandhurst, además de alumnos invitados de Bahréin, Bosnia, Georgia,

Kuwait, Nigeria y Pakistán. El Subteniente Rodríguez fue el único representante de un ejército latinoamericano.

El curso se dividió en dos partes, una fase de táctica, en la que los alumnos aprendieron la doctrina, táctica y técnica, de la Infantería británica, y la fase de Live Fire Tactical Training, en la que se enseñó a planificar y ejecutar entrenamientos con munición de guerra.

El crudo invierno y la difícil geografía de Gales, sede de la Infantry Battle School, pusieron a prueba a los alumnos, especialmente en el conocido "Fan Dance", un duro ejercicio de orientación y resistencia física, que consiste en una marcha de 27 kms., en el agreste parque nacional de Brecon Beacons. La marcha se realizó cargan-

do todo el equipo de un pelotón de fusileros, además de camillas de 80 kgs. que simulan el traslado de heridos. Esta prueba es famosa por ser empleada para seleccionar fuerzas especiales y de asalto aéreo británicas.

Una vez aprobado el entrenamiento en Gales, los alumnos se trasladaron a la selva centroamericana de Belice, para participar en el ejercicio Grim Warrior, donde debieron aplicar lo aprendido en un ambiente y una climatología totalmente diferentes y enfrentar a un adversario conocedor del terreno, las Belice Defense Forces.

"Este es un curso reconocido internacionalmente por su rigurosidad", dijo el Subteniente Rodríguez. "los instructores son los mejores del Reino Unido, por lo que me traje en la mochila importantes conocimientos de uno de los ejércitos con más amplia experiencia operativa del mundo", agregó.



Infantry Battle School (IBS)

La Escuela de Batalla de Infantería, con sede en Brecon, Gales, es parte de la Escuela de Infantería. Su función es preparar a oficiales y soldados para cumplir con los requisitos operacionales de la Infantería, el Ejército y la Defensa.

Todos los comandantes de infantería del Ejército Británico son egresados de la IBS, donde se entrenan en combate de alta intensidad con medios

ligeros, que los prepara para todo tipo de operaciones: guerra convencional, contra insurgencia, reforma del sector de seguridad, mantención de la paz y apoyo a las autoridades civiles.

La IBS capacita en mando y liderazgo, realiza cursos para instructores en tácticas de infantería y armamento, y certificación de tiro con munición de guerra. También ofrece equipos especializados de instructores para asistencia militar a otros países y recibe alumnos extranjeros.





Centro de Actividades más austral de Chile

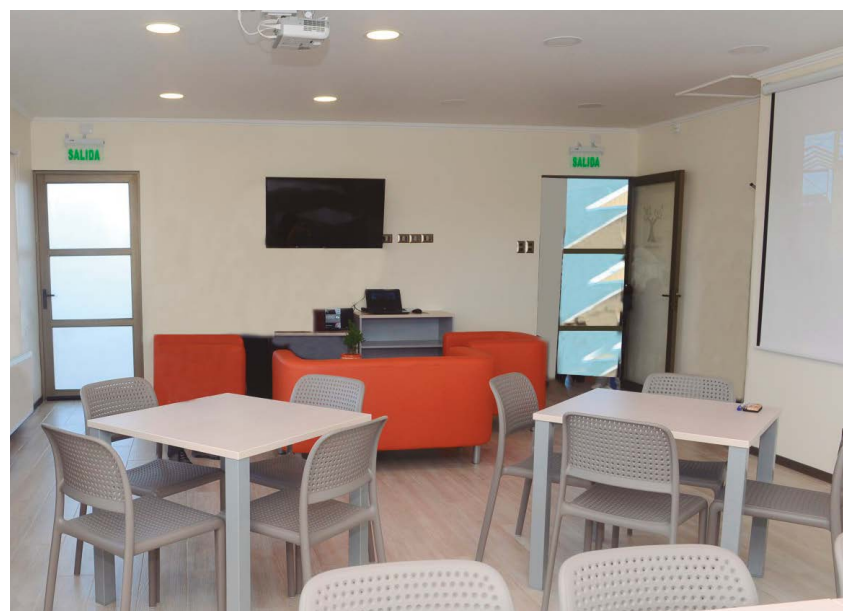
La Presidenta de la Fundación viajó a Porvenir para inaugurar las nuevas instalaciones que significarán un apoyo para las familias que habitan Tierra del Fuego.

La Presidenta de la Fundación de Señoras, Marianne Stegmann de Oviedo, junto al Comandante en Jefe, general Humberto Oviedo A., acompañado por integrantes del Cuerpo de Generales y de la filial Punta Arenas, se trasladaron hasta Tierra del Fuego, para inaugurar el "Centro de Actividades Porvenir".

La nueva instalación está ubicada en la Villa Militar "Caupolicán", en plena Isla Grande, donde residen las familias de quienes se desempeñan en el Destacamento Motorizado N° 11 "Caupolicán".

En la ocasión, la Presidenta de la Fundación agradeció el apoyo de la Institución en el desarrollo del proyecto, al Comando de Bienestar, a la Empresa Arcomed y a los profesionales y técnicos que trabajaron en la obra. Junto con ello, manifestó que "hoy cumplimos uno de nuestros principales desafíos, un Centro de Actividades para apoyar a las familias en zonas alejadas y adversas", indicó.

Por su parte, el Comandante del Destacamento, Coronel Carlos Cisternas G., enfatizó en que se trata de "una construcción moderna, segura y bien implementada". La construcción sigue el estilo de obra y capacidades de los otros dos centros que ya se encuentran funcionando en Santiago e Iquique, con una sala multiuso, otra destinada a las actividades físicas, cafetería, recepción y bodega.



Un espacio de reflexión sobre la familia

Una exitosa charla sobre "La familia y los desafíos de hoy" fue dictada por el Obispo Castrense de Chile, Monseñor Santiago Silva R., en la Academia de Guerra, en Santiago y en la Escuela de Caballería Blindada, en Iquique. La actividad fue organizada por la Fundación en conjunto con el Obispado Castrense y tuvo como objetivo principal que los matrimonios asistentes reflexionaran sobre la importancia de "hacer familia".

Durante sus presentaciones, Monseñor Silva explicó que con el tiempo ha ido variando la perspectiva de la familia y de la persona como "ser" y enfatizó que el matrimonio es la unión de dos personas, un regalo de Dios, que desde ese minuto se convierten en una sola, aludiendo a los intereses individualistas que se presentan en la actualidad. Se refirió también a la importancia de ser cómplices en la pareja, de respetarse, de tener una buena comunicación y, por sobre todo, de la capacidad de perdonar. "El perdón requiere para los cristianos la experiencia de que Dios a ti te perdonó, entonces ¿cómo no eres capaz de perdonar a una persona si contigo Dios lo hizo?", puntualizó el Obispo Castrense.

Para Sofía Levenzon, la charla de Santiago tuvo un sentido especial. "Nos dejó la tarea de volver a mirar dentro de nosotros, comprendiendo que la vida en pareja tiene altos y bajos, que formar familia es un desafío maravilloso. Debemos cuidar lo que tenemos porque es un regalo de la vida", afirmó.

Por su parte, el Sargento Primero Sergio Vergara V., dijo que no había tenido antes la oportunidad de asistir a una charla del Obispo. "Él es muy didáctico y entretenido. Su exposición fue muy provechosa porque son temas contingentes de hoy. Con mi señora estamos súper contentos de haber participado", señaló.

María Muñoz P., asistente a la charla en Iquique, expresó que "Monseñor nos hizo reflexionar bastante sobre lo que estamos viviendo. Lo que más me quedó es el tema de la individualidad, que estamos en este mundo sin pensar en el que está al lado".



Talleres de Invierno

Aprendiendo en vacaciones

Diversos talleres fueron realizados en filiales, con el fin de entregar apoyo a los padres durante las vacaciones de invierno. Alimentación saludable con superhéroes, telar, origami y cocina entretenida, se llevaron a cabo en el Centro de Actividades de la Villa Militar Cordillera de Santiago, donde más de 40 niños disfrutaron de las diversas actividades.

Valdivia, por su parte, organizó una jornada de talleres donde alrededor de 20 niños disfrutaron haciendo cupcakes, brownie, globoflexia, jardinería y bijouterie, mientras que en Punta Arenas, pasaron el frío con clases de cocina y crochet.



Gran Noche con el Arte

Más de 300 personas participaron en la "La Gran Noche con el Arte", actividad que busca reunir fondos para financiar obras sociales para las familias del personal de la institución.

En la oportunidad se exhibieron obras de distintos artistas, clásicos y modernos, que fueron rematadas por el conocido martillero Alejandro Di Giorgio L. Asimismo, los invitados se deleitaron con clásicos de la ópera interpretados por destacados músicos y cantantes nacionales y extranjeros.

La Presidenta de la Fundación, Marianne Stegmann de Oviedo, señaló que "gracias al aporte voluntario se han llevado a cabo cientos de ayudas y propósitos. Tres centros de actividades, en Santiago y en zonas extremas como Baquedano y próximamente a inaugurarse en Porvenir, son nuestros grandes proyectos que permiten congregarse y reunir a las familias".





Misión EUFOR ALTHEA en Bosnia y Herzegovina

El rol educativo y preventivo de una misión de paz

Entre las diversas misiones que desarrolla el personal militar en una operación de paz, destacan las labores de prevención y educación a la comunidad, fundamentales para mantener la seguridad de países en conflicto, como Bosnia y Herzegovina.

En abril pasado, los mandos de la Operación Militar de Gestión de Crisis de la Unión Europea en Bosnia y Herzegovina (EUFOR ALTHEA), destacaron a través de las redes sociales, a un equipo de Observación y Enlace chileno, por sus reuniones con la población local y campañas de educación de riesgos de campos minados (Mine Risk Educación - MRE), dentro de su área de responsabilidad.

Durante una actividad a un colegio rural en la localidad de Novi Grad y mientras orientaban a los niños sobre la peligrosidad de las municiones, el Cabo Primero Rodrigo Fernández S., el Cabo Se-

gundo Carlos Castelleti P. y la intérprete local Kristina Nicolich, se enteraron de la existencia de una munición sin estallar (UXO), con características de cohete, que había sido encontrada por unos pequeños, en un árbol cercano a su hogar. Fue la

Chile se encuentra desplegado en esta misión de paz desde 2004 y es el único país latinoamericano que, a través de su Ejército, aporta al proceso de paz en esa zona de los Balcanes, mediante el despliegue de "Equipos de Observación y Enlace".

campaña MRE, realizada con modelos de municiones, la que permitió a los menores identificar el artefacto peligroso.

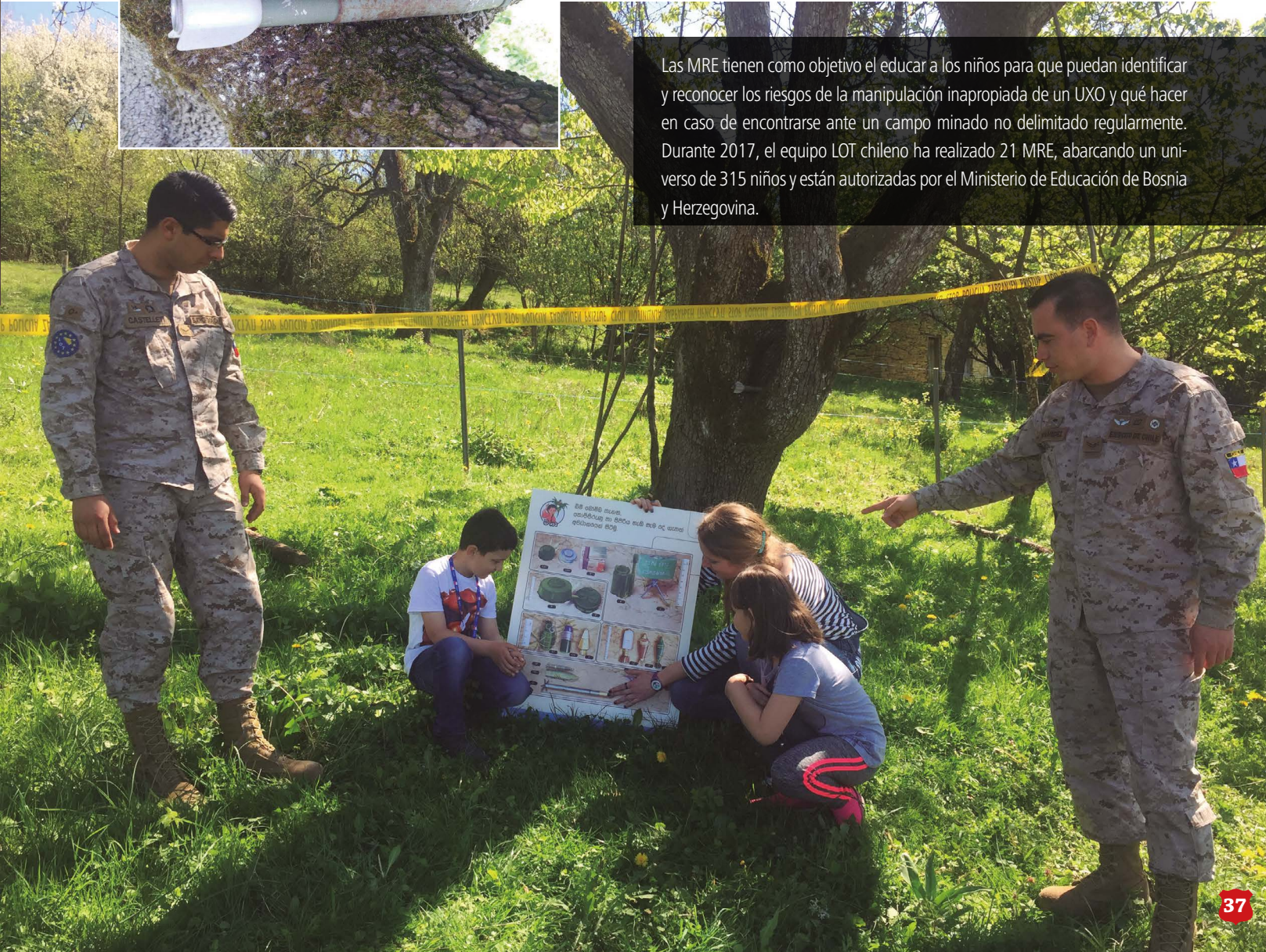
"El hallazgo fue muy importante porque nos permitió comprobar lo efectivo de estas campañas educativas, ya que pudimos evitar un accidente. Además, nos dimos cuenta de que los adultos tampoco tienen conciencia sobre este tipo de explosivos, ya que permiten a los niños jugar a metros de ellos, por eso es importante educar", señalan los efectivos chilenos.

La charla educativa fue resaltada por las autoridades, porque Bosnia y Herzegovina es el país europeo más afectado por campos minados y UXOs, lo que pone en eventual riesgo a un 15% de los 3,8 millones de habitantes, siendo precisamente los niños los más vulnerables, debido a su inexperiencia y curiosidad.

Chile se encuentra desplegado en esta misión de paz desde 2004 y es el único país latinoamericano que, a través de su Ejército, aporta al proceso de paz en esa zona de los Balcanes, mediante el despliegue de "Equipo de Observación y Enlace", conocidos también como LOT (Liaison and Observations Team), que además de desempeñar con profesionalismo sus labores operativas militares habituales, han logrado estrechar la relación con la población, permitiendo detectar situaciones que pueden afectar la seguridad local.



Las MRE tienen como objetivo el educar a los niños para que puedan identificar y reconocer los riesgos de la manipulación inapropiada de un UXO y qué hacer en caso de encontrarse ante un campo minado no delimitado regularmente. Durante 2017, el equipo LOT chileno ha realizado 21 MRE, abarcando un universo de 315 niños y están autorizadas por el Ministerio de Educación de Bosnia y Herzegovina.





Teniente Coronel Christian Barros C., instructor para Honduras del "Programa de Cooperación de Defensa en Centroamérica y el Caribe (PCDCAC)" junto a los instructores de los otros países invitados.

Programa de Cooperación de Defensa en Centroamérica y el Caribe

Un nuevo escenario para las misiones militares chilenas

El Ejército de Chile cuenta con una larga tradición de cooperación internacional. En efecto, desde inicios del siglo XX, misiones militares chilenas han estado presentes en países como El Salvador, Ecuador o Colombia. El profesionalismo y la capacidad técnica de nuestros militares siempre han gozado de un gran reconocimiento entre los ejércitos latinoamericanos. Esta historia de colaboración internacional continúa plenamente vigente, prestigian-do tanto a la Institución como al país.

Actualmente, la Dirección de Relaciones Internacionales cuenta con un programa muy activo de cooperación de defensa, que beneficia a Centroamérica y que recientemente se ha expandido a otras áreas del Caribe.

La cooperación militar con países de Centroamérica, es una iniciativa que apoya directamente a la Política Exterior de nuestro país, el cual tiene un fuerte interés en ampliar la presencia de Chile en esta importante área geográfica. Si bien Chile ha enviado misiones militares a El Salvador desde 1902, la idea de un programa de cooperación para apoyar el fortalecimiento de las fuerzas armadas de la región centroamericana, data de 2011.

En 2013, la Subsecretaría de Defensa materializó el Programa de Cooperación de Defensa en Centroamérica (PCDCA). Ese mismo año se iniciaron las actividades de cooperación con El Salvador y Guatemala, extendiéndose en 2014 a Honduras. La asistencia militar chilena ha sido muy exitosa, lo

que se refleja en el interés por entender el programa hasta 2018.

Ya en mayo de 2014, se expande el ámbito de acción geográfica, y el programa cambia de nombre a Programa de Cooperación de Defensa en Centroamérica y Caribe (PCDCAC). Actualmente, se está negociando incorporar a más países, como Nicaragua y República Dominicana.

Gran parte del éxito se debe a que el programa es estrictamente de cooperación, pues los países participantes solicitan la colaboración que ellos requieren. Es importante destacar que el PCDCAC no incluye actividades operacionales y apunta exclusivamente a apoyar fuerzas regulares. Las activida-

Programa de actividades 2017

Guatemala:

- Profesor de Estado Mayor en Logística para la Escuela de Comando y Estado Mayor.
- Instructores de Ingenieros del Cuerpo Militar del Trabajo (CMT) para construcción de puentes y manejo de maquinaria pesada.
- Instructores militares especialistas en Montaña, en apoyo a la Brigada de Montaña.

Honduras:

- Profesor de Estado Mayor en Estrategia y Operaciones para la Escuela de Comando y Estado Mayor.
- Instructores del CMT para la construcción de caminos y puentes y manejo de maquinaria pesada.

El Salvador:

- Profesor de Estado Mayor en Táctica y Operaciones para la Escuela de Comando y de Estado Mayor.
- Oficial asesor con conocimientos en transición a doctrinas OTAN.



des se concentran en educación, entrenamiento, doctrina y apoyo administrativo y logístico.

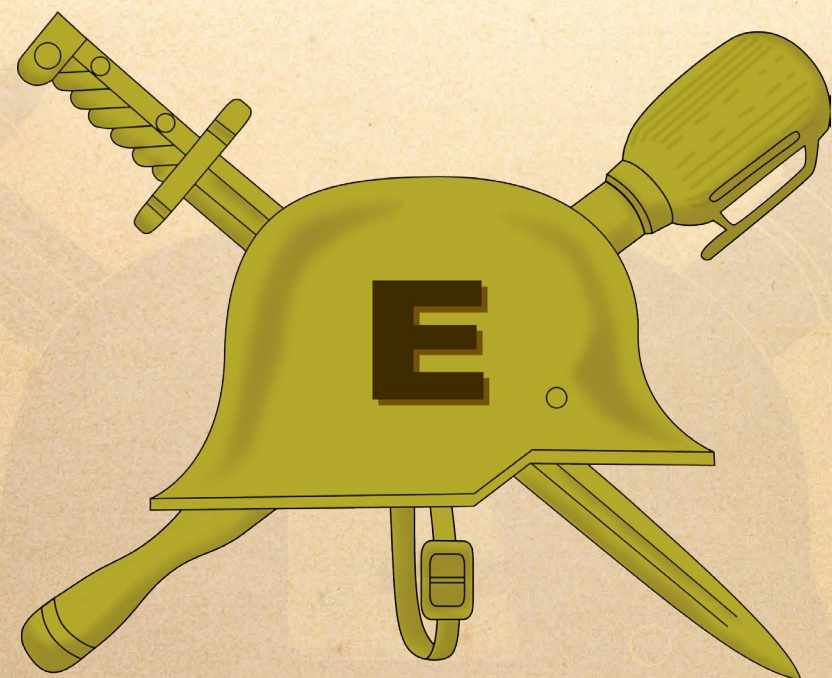
También hay que destacar que la colaboración se da en ambos sentidos, como quedó de manifiesto con la incorporación de efectivos salvadoreños y hondureños en la Compañía de Infantería Mecanizada Ejército del Batallón Chile en la misión MINUSTAH en Haití, durante 2014.

Esta exportación de seguridad también crea lazos duraderos que trascienden el ámbito militar, generando prestigio e influencia para nuestro país. Adicionalmente, la doctrina institucional recibirá un aporte con este cúmulo de nuevas experiencias profesionales para el Ejército.



Teniente Coronel Pedro Tichauer J., instructor para Guatemala del "Programa de Cooperación de Defensa en Centroamérica y el Caribe (PCDCAC)".





Insignia de la Escuela de Infantería

La primera insignia reglamentaria de la Escuela de Aplicación de Infantería, data del 30 de mayo de 1925 y corresponde a un monograma con las letras "EAI". En una fotografía mosaico de oficiales de la escuela de 1925, se encuentra el origen de la insignia actual de la Escuela de Infantería: consiste en un casco utilizado por el Ejército alemán durante la Primera Guerra Mundial, cruzado por un yatagán y una granada de mano del mismo Ejército.



Utilizado hasta 2005.

Su explicación heráldica indica que el casco acera-do fue el que en las trincheras de la "Gran Guerra" salvó vidas, sirviendo como coraza a la región más noble del organismo humano, cual es el cerebro; la granada explosiva es la que epiloga el avance

de las tropas al conquistar el triunfo, y su obra de destrucción material y moral, y la "bayoneta" que en las campañas del pasado ha arrancado tantos girones de gloria, conquistándole a esa estrella so-

litaria el pedestal más hermoso en la historia de la América.

Aunque en los años siguientes hubo cambios en cuanto al uso de la insignia, colores, iniciales y elementos, a partir de 1941 se utilizó como distintivo un casco con la letra "E" y dos yataganes.

Finalmente, en 2006, un estudio realizado por el Departamento de Historia Militar, dispuso oficializar y volver al diseño original conformado por el casco, con una granada y un yatagán cruzados detrás del mismo, atendiendo a la importancia que a través del tiempo ha significado para la Escuela de Infantería dicho emblema.

Una tradición heredada del Ejército Libertador de Los Andes

La Virgen del Carmen, Patrona del Ejército de Chile

La veneración a la Virgen del Carmen es una de las tradiciones más antiguas del Ejército de Chile, heredada del Ejército Libertador de Los Andes y mantenida hasta la actualidad. Esta devoción Mariana llegó a América traída por la Orden Carmelita, estableciéndose en Chile la primera Cofradía Carmelita en 1648, expandiéndose rápidamente por el país.

Para la época de las luchas por la independencia, muchos militares chilenos eran devotos de la Virgen del Carmen. Por otra parte, su culto también estaba muy arraigado en la provincia de Cuyo, Argentina, por lo que fue natural su adopción por la causa patriota. Entre sus seguidores destacan Ramón Freire, Joaquín Prieto, Luis de la Cruz y los hermanos Francisco y Manuel Bulnes, quienes eran miembros de la Cofradía del Carmen de Concepción. Ya en esa época, los soldados portaban el escapulario.

El 5 de enero de 1817, el general San Martín encomendó el Ejército de Los Andes a la Virgen del Carmen, entregándole su bastón de mando como ofrenda, al tiempo que la totalidad de los oficiales y tropa le juraban fidelidad. El 11 de febrero, antes de la Batalla de Chacabuco, el general O'Higgins la proclamó "Patrona Generalísima de las Armas de Chile" y posteriormente, el 14 de marzo de 1818, los habitantes de Santia-

go imploraron la protección de la Virgen, jurando construirle un templo en el lugar en que se luchara la batalla que nos diera la independencia. Este es el origen del Templo Votivo de Maipú.

La identificación de la Virgen del Carmen con las armas fue duradera. Durante la Guerra contra la primera Confederación Peruano-Boliviana y la Guerra del Pacífico, Chile volvió a encomendarse a su protección. El 14 de marzo de 1881, el general Manuel Baquedano le entregó a la Virgen su espada victoriosa.

Este espíritu religioso queda demostrado por el siguiente hecho: cuando Perú y Bolivia reclamaron los restos mortales de sus soldados enterrados en el Campo de la Alianza, las autoridades pronto se dieron cuenta de que era fácil reconocer a los muertos chilenos por los restos de sus escapularios de género. En efecto, lo portaban los 44 capellanes que asistieron espiritualmente a nuestras tropas, alentando su uso. Se sabe que el Capellán Camilo Ortúzar Montt impuso el escapulario a toda la tripulación de la Esmeralda. El perteneciente al Capitán Arturo Prat fue devuelto a su viuda por el comandante Miguel Grau y ahora se conserva en el Museo del Carmen de Maipú.

O'Higgins, San Martín, Bulnes, Freire, Baquedano y Prat, nuestros más grandes héroes militares, fueron devotos de la Virgen de Carmen, Patrona y Generala Jurada de las Fuerzas Armadas y de Orden.



Una vida sana para cuidar el corazón

El Ejército está integrado por más de 40 mil hombres y mujeres, entre civiles y militares. Estos últimos que deben poseer un estado de salud compatible con el servicio y cargo a desempeñar para mantener una condición operativa óptima y con atención particular en la condición física, dados los requerimientos de la instrucción y entrenamiento militar.

En la Institución existe el “Reglamento de Medicina Preventiva de las Fuerzas Armadas”, que establece que el personal en servicio activo, está obligado a someterse a un examen, con el objeto de investigar la existencia de algún antecedente que pudiese afectar su salud.

En el mismo sentido y para mantener óptimos estándares de salud, existe en el Ejército, dentro de la planificación preventiva, el “Programa Cardiovascular”, el cual desde el año 2014 implementó una intervención en el personal militar activo de la Institución denominado “Plan Vida Sana”, con el objeto de detectar los factores de riesgo cardiovascular y contribuir a la adopción de estilos de vida saludable.

Lo anterior, debido a que los índices de sobrepeso y obesidad detectados en el personal militar en 2011, fueron de un 29.5% de sobrepeso y un 14.3% de obesidad.

Aunque en comparación con la Encuesta Nacional de Salud (ENS) año 2009-2010 (que indican que en la población chilena hay un sobrepeso de un 39.3 % y un 25.1% de obesidad), las cifras institucionales sean mejores, no se logra el estándar óptimo para el personal, que debe estar físicamente apto para cumplir la profesión militar.

Programa Cardiovascular de Medicina Preventiva

El “Programa Cardiovascular de Medicina Preventiva” del Comando de Salud del Ejército, tiene como objetivo mantener al personal de planta y a contrata del Ejército afectos al sistema previsional de CAPREDENA, en un estado de salud cardiovascular adecuado, para lograr un aumento en su esperanza y calidad de vida y un desempeño individual y de equipo, que posibilite una ejecución de las tareas asignadas con la máxima efectividad y eficiencia.



Dentro de las actividades realizadas por el “Programa Cardiovascular” y el “Programa de Educación y Promoción de la salud”, se puede mencionar el “Plan Vida Sana” (PVS) como la actividad de mayor relevancia e impacto de este programa preventivo, debido a la repercusión que ha tenido en la salud del personal, para quienes han sido parte de dicho plan en las distintas divisiones donde se ha ejecutado.

El “PVS” comenzó como plan piloto en 2014, en la Guarnición de Arica y Parinacota, con la VI División de Ejército. Durante el mismo año se implementó igualmente en la Guarnición de Santiago, específicamente en el Regimiento de Artillería N° 1 “Tacna” y luego en 2015, en el Regimiento Logístico N° 3 “Limache”. Debido a los buenos resultados obtenidos en Arica, se continuó aplicando en la Guarnición de Iquique y Pozo Almonte, completando la intervención en la VI División de Ejército. En el mismo propósito, al año siguiente, se dio inicio al “PVS” en la V División y por último, en 2017, en la IV, que se espera seguir ejecutando en las unidades restantes.

Hasta la fecha, la implantación del PVS ha significado un cambio además en la responsabilidad de quienes son intervenidos, alcanzando el objetivos, como lo demuestran las cifras de la Guarnición de Arica y Parinacota, donde el plan logró que se disminuyera un 7,9% de sobrepeso y un 4,8% de obesidad, quedando en cifras finales de 21,6% y 9,5% de sobrepeso y obesidad para el año 2015-2016, respectivamente.



El Cambio Hacia La Vida Sana

El Plan Vida Sana tiene por objetivo contribuir a reducir la incidencia de los factores de riesgo cardiovascular en el personal activo del Ejército, a través de una intervención en los hábitos de alimentación, en la condición física y en las prácticas de autocuidado. Para concretar tal propósito cuenta con la participación de un equipo multidisciplinario de profesionales especializados, como médico, enfermera universitaria, nutricionista, profesor de educación física y psicóloga.

El PVS, que dura 24 meses, consiste en intervenciones trimestrales e incluye los siguientes controles:

- Evaluación antropométrica (peso, estatura, grasa corporal, perímetro de cintura).

- Evaluación médica y de enfermería (presión arterial y consulta personalizada).
- Toma de exámenes de laboratorio (perfil lipídico y glicemia basal en ayunas).
- Análisis estadísticos de resultados.
- Intervención médica y de enfermería, con tratamiento farmacológica y seguimiento.
- Intervención alimentaria-nutricional, con pautas de alimentación individualizadas.
- Intervención actividad física con sesiones de actividad física dirigida.
- Intervención psico-educativa, en personal que no logra los objetivos esperados.
- Seguimiento de los resultados de manera individual y colectiva.
- Talleres y seminarios educativos para generar cambios en los hábitos de alimentación y estilos de vida.



Una vez que termina la intervención, para el personal que no logra ser dado de alta por el equipo encargado de ejecutar el programa, es derivado al centro médico militar o centro clínico militar según la macrozona de salud en la cual se encuentre la unidad, para continuar con el tratamiento y no realizar abandono de éste.



Práctica profesional para estudiantes universitarios

Como parte del acuerdo entre el Comando de Industria Militar e Ingeniería y la Facultad de Ciencias Físicas y Matemáticas de la Universidad de Chile, ocho estudiantes de esa casa de estudios, han realizado, durante 2017, su práctica profesional en distintas instalaciones de las Fábricas y Maestranzas del Ejército y en el Instituto de Investigaciones y Control (IDIC).

Del total de los practicantes, cuatro se incorporaron a los laboratorios y departamentos de IDIC. Uno de ellos, alumno de 5to. año de Ingeniería Civil Mecánica, señaló que fue una gran experiencia en lo profesional y en lo personal porque “es muy bueno el ambiente para trabajar, muy grato”, dijo.

A la fecha, 44 alumnos de educación técnica y profesional, han tenido un primer acercamiento al mundo laboral en la industria militar, a través de este convenio.

Conmemoración de la Tragedia de Alpatacal en Chile y Argentina



El 7 de julio, en dependencias del Colegio Militar de la Nación del Ejército Argentino, se conmemoró el nonagésimo aniversario de la Tragedia de Alpatacal, en una ceremonia presidida por el Sub Jefe del Estado Mayor del Ejército Argentino, General de División Santiago Julio Ferreyra. En la ocasión, donde se descubrió una placa recordatoria, con los nombres de los 12 cadetes fallecidos en el trágico accidente ocurrido en 1927, el Director de la Escuela Militar, Coronel Cristián Guedelhoefer E., agradeció el gesto del Ejército Argentino, de recordar y conmemorar a los mártires del Ejército de Chile.

Paralelamente, en un acto efectuado en el Patio Alpatacal de la Escuela Militar, en Santiago, se conmemoró también el aniversario de la tragedia y posteriormente, en el Aula Magna del instituto, el alumno más antiguo, Subalférez Mayor Gonzalo Muñoz M., destacó los valores que debe tener el futuro oficial de Ejército. Luego se entregaron condecoraciones a tres cadetes que destacaron por sus condiciones deportivas, docentes y virtudes militares.

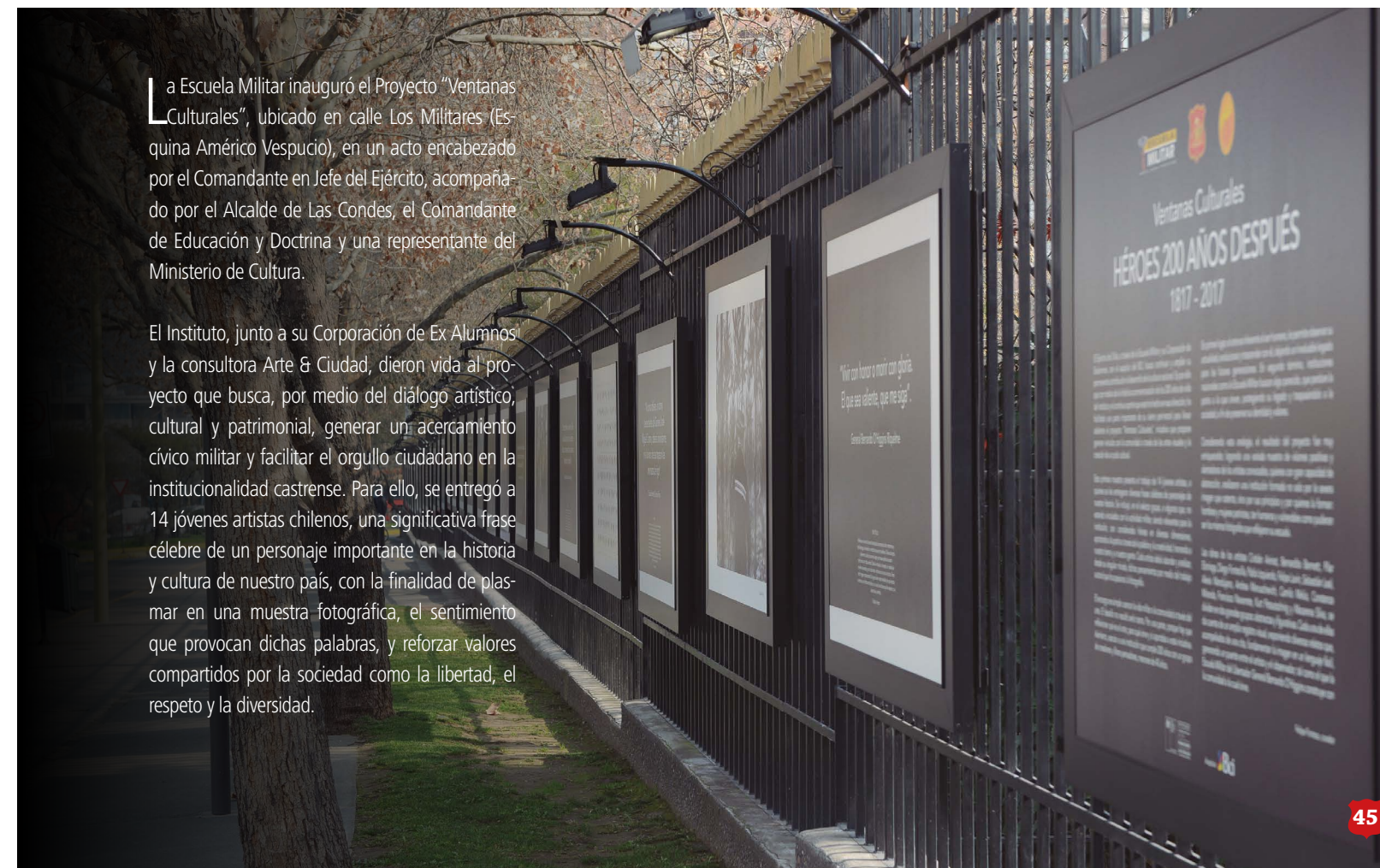
Seminario de “Política de Género de las Fuerzas Armadas”



La Academia Nacional de Estudios Políticos y Estratégicos (ANEPE) en conjunto con el Ministerio de Defensa Nacional, la Comisión de Defensa de la Cámara de Diputados y la Academia Parlamentaria, organizaron el seminario “Política de Género en las Fuerzas Armadas”.

Durante la actividad académica, a la que asistieron el Ministro de Defensa Nacional, la Ministra de la Mujer y la Equidad de Género, el Comandante en Jefe Subrogante y otras autoridades civiles y militares, el Director del Personal, General de Brigada Jorge Rivas P., expuso la visión del Ejército sobre la participación de la mujer en la Institución, destacando su plena incorporación a los distintos escalafones y Armas, y recordó que a inicios del presente año, la Presidenta de la República protocolizó la promulgación de la ley N° 21.001, que cambia la denominación del actual escalafón del “Servicio Femenino Militar de Línea” por el de “Servicio de Personal” (mixto), que permitirá el acceso de este servicio al Cuerpo de Generales.

Ventanas Culturales de la Escuela Militar



La Escuela Militar inauguró el Proyecto “Ventanas Culturales”, ubicado en calle Los Militares (Esquina Américo Vespucio), en un acto encabezado por el Comandante en Jefe del Ejército, acompañado por el Alcalde de Las Condes, el Comandante de Educación y Doctrina y una representante del Ministerio de Cultura.

El Instituto, junto a su Corporación de Ex Alumnos y la consultora Arte & Ciudad, dieron vida al proyecto que busca, por medio del diálogo artístico, cultural y patrimonial, generar un acercamiento cívico militar y facilitar el orgullo ciudadano en la institucionalidad castrense. Para ello, se entregó a 14 jóvenes artistas chilenos, una significativa frase célebre de un personaje importante en la historia y cultura de nuestro país, con la finalidad de plasmar en una muestra fotográfica, el sentimiento que provocan dichas palabras, y reforzar valores compartidos por la sociedad como la libertad, el respeto y la diversidad.

Ejército rescató a familia aislada en La Araucanía

Una Patrulla de Auxilio y Rescate Militar (PARME) del Destacamento de Montaña N° 8 "Tucapel", rescató a una familia que permaneció atrapada en su vehículo por más de 24 hrs., debido a las intensas nevaciones que afectaron la ruta S-61, que une Cunco, Melipeuco e Icalma, en la Región de La Araucanía.

Como solo dos kms. de la ruta se encontraban transitables con vehículo con cadenas, los militares debieron continuar 15 kms. en motos de nieve. "A medida que avanzábamos costaba más identificar el camino, a eso se sumó la inestabilidad de la nieve para las motos, que se enterraron varias veces, y la llegada de la noche, pero logramos llegar en una hora y 20 minutos", señaló el Comandante de la PARME, Teniente Rafael Astudillo A. Por su parte, el padre de la familia aislada, Suboficial Mayor en retiro Nelson Estrella C., quien se encontraba junto a su esposa e hija, manifestó que "me cayeron las lágrimas cuando llegaron porque como soy militar, podía soportar esto, pero con la familia al lado es diferente. Muchas veces me tocó estar desplegado apoyando en catástrofes y ahora se dio vuelta la mano", dijo agradecido.



Seminario del Cuerpo Militar del Trabajo por aniversario

El pasado 7 de agosto, se realizó en el Edificio Ejército Bicentenario, el Seminario "El Ejército de Chile y su Aporte a la Conectividad Vial del País a través del Cuerpo Militar del Trabajo (CMT)", con motivo del 64° aniversario de dicha organización.

En la inauguración del evento, el Comandante en Jefe del Ejército, general Humberto Oviedo A., reconoció que la labor del CMT "favorece la calidad de vida y la esperanza de muchos chilenos" y destacó el aporte del organismo en la contribución a la seguridad y la defensa, la valoración de áreas con baja densidad poblacional y la soberanía efectiva por medio de la cautela de los recursos naturales.

En la ocasión además, el Comandante de Ingenieros del Ejército, General de Brigada Andrés Silva V., expuso sobre los objetivos que cumple actualmente el CMT en diversas áreas, como el entrenamiento permanente del personal, ayuda a la comunidad, prestigio al Ejército y apoyo al crecimiento y desarrollo de las regiones.

XVII Reunión Bilateral Antártica entre Chile y Argentina

En Punta Arenas se efectuó la Reunión Bilateral Antártica N° 17 entre los ejércitos de Chile y Argentina, jornada de trabajo que se desarrolla desde el año 2002, como una señal de cooperación mutua e intercambio de conocimientos frente a la política antártica entre ambas naciones.

En esta ocasión, le correspondió al Ejército de Chile organizar la actividad bilateral, representada por el Centro de Asuntos Antárticos del Ejército en Punta Arenas, en la que estuvo presente el Comandante en Jefe de la V División de Ejército y Comandante del Comando Conjunto Austral, General de División Luis Espinoza A.

Los puntos convenidos se sumaron a los acuerdos sostenidos en 2016 y quedaron estampados en un acta de acuerdo, que permitirá concretar el trabajo bilateral en beneficio del apoyo a la ciencia, operaciones seguras para la exploración terrestre y con tareas que en conjunto consoliden la presencia de ambos países en el Continente Blanco.



XVII Campeonato Internacional de Esquí Militar

Entre el 2 y el 8 de agosto, en el Cuartel Portillo "Coronel Manuel Rodríguez", de la Escuela de Montaña, se realizó el XVII Campeonato Internacional de Esquí Militar, categoría Sprint y el IX Campeonato Sudamericano de Biathlon, con la participación de deportistas de Argentina, Brasil y Chile.

La ceremonia de clausura contó con la presencia del Comandante en Jefe del Ejército, general Humberto Oviedo A., quien además inspeccionó las dependencias del Instituto, se interiorizó sobre las diversas actividades que se están desarrollando y presenció una demostración de técnicas de rescate y auxilio ante situaciones de emergencias, en el Centro de Entrenamiento de Combate en Montaña.

◀ Cabo Segundo Danae Barría, representante del Ejército de Chile



Centro de Entrenamiento de Combate de Infantería

Vanguardia tecnológica al servicio del combatiente

Certificación, capacitación, asistencia a la docencia y entrenamiento de integrantes de las Fuerza Terrestre, son las principales labores que realiza el Centro de Entrenamiento de Combate de Infantería del Ejército. Aquí el esfuerzo principal es el realismo y para ello cuentan con sistemas de simulación láserica, que permiten medir la eficiencia individual y colectiva de la unidad que se entrena.



Más de 6.600 integrantes de la Fuerza Terrestre han experimentado el realismo en la instrucción que se vive en el Centro de Entrenamiento de Combate de Infantería del Ejército (CECOMBI), unidad dependiente de la Escuela de Infantería y que está ubicada en el Campo Militar Peldehue. Durante los seis días en que permanecen en el Centro, incrementan sus habilidades guerreras y optimizan sus técnicas de combate con un factor primordial, la tecnología.

Para ello este centro está diseñado especialmente con un ambiente y escenografía en que los

soldados experimenten los estresores propios del combate, donde gracias a un arnés y casco que cuentan con GPS y sensores, pueden detectar los impactos lásericos que reciben, y un pequeño parlante informa si fue dado de baja o de qué intensidad fue la lesión que recibió.

Lo anterior, gracias al sistema de simulación láserica BT-46 y BT-47, de la empresa sueca SAAB, que permite además realizar un seguimiento en tiempo real del personal en entrenamiento, en las diferentes canchas de instrucción, que además cuentan con la tecnología para operar de día y de noche.

Simulación en vivo

Está empezando a caer la penumbra en la cancha de Combate Urbano y el Curso Básico de Oficiales de Arma de Infantería se encuentra realizando un ejercicio de ataque a una localidad. Se escucha el ruido ensordecedor de los disparos y se puede ver que los alumnos se desplazan concentrados, para lograr el objetivo. A metros de donde está la acción, en un pequeño notebook operado por un instructor del CECOMBI, se puede seguir en vivo el movimiento realizado por el pelotón y medir la eficiencia colectiva e individual de cada soldado,

ya que previamente se carga en él una carta digitalizada del terreno, y en su pantalla se pueden distinguir los movimientos que realiza cada hombre, cuántos tiros dispararon, cuántas bajas hubo, y cuál fue su efectividad, entre otros factores.

Lo mismo ocurre en la cancha de Tiro a Reacción y Antiblindaje, en que el sistema de simulación puede medir la efectividad del tiro que se realizó, es decir si el disparo, por ejemplo, de un lanza cohete Carl Gustav, neutralizó a un vehículo blindado o erró en el blanco. Esto permite efectuar una instrucción

efectiva al corregir adecuadamente los ángulos de tiro y la posición del tirador, entre otros elementos.

Tecnología y cercanía en la instrucción

El CECOMBI cuenta con sistemas de simulación que se encuentran a la vanguardia a nivel mundial, pero eso en ningún caso ha significado una instrucción impersonal. En cada cancha se puede evidenciar la cercanía y preocupación de los instructores por enseñar correctamente las diferentes tareas tácticas y técnicas de combate propias de la Infantería.

Sagradamente, luego de cada instrucción o ejercicio, se realiza una revista después de la acción. Como ocurrió cuando los alumnos del Curso Básico de Infantería finalizaron el ejercicio de ataque a una localidad, instancia donde todos participaron activamente. De esta forma se ve el resultado de la sinergia entre la tecnología y la experiencia de los instructores, en que pueden entregar un diagnóstico acertado de cómo se encuentra la unidad evaluada, ya que al finalizar los seis días se entrega un informe con la retroalimentación completa de su paso por el CECOMBI.



Datos del CECOMBI:

- Al año más de 1.300 integrantes de la Fuerza Terrestre y División Educación pasan por sus canchas.
- Hasta 30 secciones de diferentes unidades son certificadas en un año.
- Simultáneamente pueden instruir a dos secciones.
- Para que la instrucción sea lo más real posible, cuentan con una fuerza opositora, compuesta por Soldados de Tropa Profesional.
- 12 mil tiros a fogueo son disparados en una semana aproximadamente.
- Han sido instruidas unidades de Infantes de Marina de la Armada y de Infantes de Aviación de la Fuerza Aérea.
- Seis días dura la certificación de las unidades.



CANCHA DE ENTRENAMIENTO PARA ACCIONES OFENSIVAS

Diseñada para ejecutar ataques a nivel sección/pelotón, empleando técnicas de combate ofensivas con apoyo de los sistemas de simulación láserico BT-46 y BT-47. Se encuentra estructurada a base de tres zanjas con 32 posiciones de tipo organizada y fortificada, unidas por zanjas de comunicación que cubren toda el área.

CANCHA DE ENTRENAMIENTO PARA COMBATE URBANO

Se usa en el entrenamiento y certificación de técnicas de combate urbano, empleando fusiles M4 A1 adaptado para disparo con munición de tipo simunition (munición de pintura). Cuenta con 5 edificios mayores y 19 viviendas ligeras, que simulan una pequeña localidad, con subterráneos que conectan los edificios para que el entrenamiento abarque también el área subterránea.

CANCHA DE ENTRENAMIENTO PARA ACCIONES DEFENSIVAS

Donde se ejecutan acciones defensivas, por medio de técnicas de combate propias de la defensa buscando desgastar al adversario para realizar un cambio de actitud, empleando los sistemas de simulación BT-46 y BT-47. Se encuentra estructurada a base de tres líneas de posiciones organizadas y fortificadas, unidas por diferentes zanjas de comunicación.

CANCHA DE ENTRENAMIENTO PARA TIRO DE REACCIÓN Y ANTI-BLINDAJE

Cuenta con 30 siluetas controladas por un computador, con escenarios programables que buscan entrenar a combatientes en su capacidad de reacción ante objetivos imprevistos en un polígono de instrucción y en recorridos de tipo cancha de reacción. También está diseñada para ser utilizada en la instrucción y entrenamiento de técnicas de disparo de lanzacohetes Carl Gustaf y AT-4 (con sistema láser).

CANCHA DE ENTRENAMIENTO DE COMBATE CUERPO A CUERPO

Cuenta con una posición fortificada que se emplea como cancha de recorrido. Está diseñada para ser utilizada en la instrucción, entrenamiento y certificación de técnicas de combate de pie, suelo, esgrima de corvo y esgrima de bayoneta con empleo de fusiles de goma modelo SIG 540, fusiles de poliuretano y equipos protectores. Se busca potenciar características que debe poseer un combatiente o comandante de Infantería tales como: espíritu de cuerpo, trabajo en equipo, templanza, carácter, arrojo y valor.



CAMIÓN TALLER ZETROS 1833 4x4

Camión multipropósito, dotado de una carrocería tipo "Shelter", equipado con equipos y herramientas para el mantenimiento de la unidad de ingenieros.



CAMIÓN ESPARCIDOR AGUA ACTROS 2632 10.000 L

Chasis de camión doble puente, tracción 6x4 y equipado con un estanque de 10.000 lts. de agua para apoyo a los trabajos de ingenieros.



CAMIÓN ESTANQUE ACTROS 2632 10.000 L

Chasis de camión doble puente, tracción 6x4 y equipado con un estanque de 10.000 lts. de P.D para apoyo a maquinaria y vehículos viales de ingenieros.



PROYECTO CAHUELMÓ

El proyecto Cahuelmó tiene como objetivo alcanzar los niveles operacionales de las Unidades de Armas Combinadas, mediante la adquisición de vehículos para recuperar las capacidades asignadas a los batallones de ingenieros.

REMOLQUE ALJIBE

Remolque de puente simple con una capacidad de 5.000 lts. Destinado al acarreo y distribución de agua potable.



CAMIÓN TRANSPORTADOR DE MAQ. Y MAT. BLIND. ACTROS 3344 S C/B 35 Ton.

Camión tractor y remolque (cama baja) con una capacidad de carga de hasta 35 tons. Destinado al transporte de maquinaria y equipos de ingenieros.

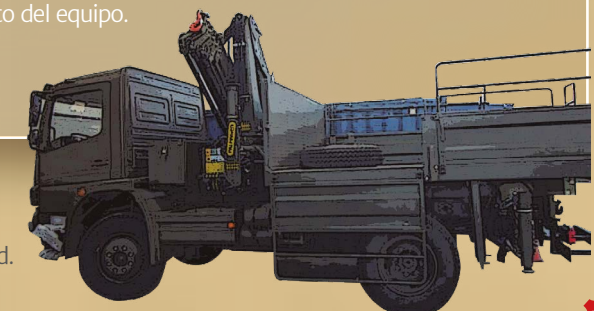


CAMIÓN TOLVA ACTROS 2632 K 10-12 m3

Chasis de camión doble puente, con tracción 6x4. Destinado al transporte y acarreo de material en una caja tipo tolva para 10 a 12 m³.

CAMIÓN GRÚA ATEGO 1623 A 4x4

Chasis de camión de puente simple, con tracción 4x4 y equipado con una grúa de 5.000 kgs. de capacidad para el apoyo del carguío y mantenimiento del equipo.



Este proyecto también contempla la adquisición de maquinaria y equipos de vialidad.



Instrucción permanente,
polivalencia y altos estándares

COMPROMISO RESERVADO

El Centro de Reservistas del Regimiento N° 12 “Sangra”, como Unidad Base de Movilización, es el único de los 47 que cuenta con cuatro sub centros en la región.

Con asiento en Puerto Varas, el Regimiento N° 12 “Sangra”, Unidad Base de Movilización (UBM) del Ejército, recibe semanalmente a un centenar de reservistas en los cuatro centros de su área de responsabilidad, entre las provincias de Llanquihue y Chiloé.

necen a esta categoría. *“Es un tremendo orgullo contar con cuatro centros de reservistas, ya que el compromiso que ellos tienen es enorme, no solamente en su instrucción y certificaciones que son anuales, sino en el accionar que han tenido cuando*

El objetivo institucional es desarrollar una Reserva con un alto nivel de entrenamiento y polivalencia, que permita un eficiente accionar en todas las áreas estratégicas, es por eso que continuamente sus actividades son inspeccionadas y revistas.

“Esto nos permite actualizar conocimientos acerca del Ejército, resolver dudas de nuestro desempeño como reservistas y retroalimentarnos de lo que espera de nosotros la Institución”, expresó el Cabo Segundo de Reserva Salvador Cheuquemán S., del Sub Centro de Quellón.

En este, como en todos los centros de reservistas, el Comando de Operaciones Terrestres busca mantener una reserva eficiente, polivalente y con altos estándares de entrenamiento. *“Nuestro objetivo es verificar si la disponibilidad y los planes de instrucción y entrenamiento a que debe ser sometida nuestra reserva adscrita se cumplen en las unidades, lo que permite mejorar el estándar de este importante segmento”,* explica el Jefe del Departamento Disponibilidad de Personal del Comando de Operaciones Terrestres, Coronel Jaime Castilla G.



hemos enfrentado emergencias”, expresó el Comandante de la UBM, Coronel Germán Villarroel O., agregando que un ejemplo de ello fue el apoyo a las tareas internas propias del Regimiento, luego de que el personal de la Unidad fuera desplegado a las zonas afectadas por los incendios forestales que afectaron al país, durante el verano pasado.


La preparación permanente y la instrucción que reciben semana a semana es lo que caracteriza el quehacer de los hombres y mujeres que perte-



El Centro de Reservistas del Regimiento N° 12 “Sangra”, de Puerto Varas, fue fundado el 5 de diciembre de 1937. Por su parte, el Sub Centro de Ancud inició sus tareas el 4 de octubre de 1974. El de Quellón, en tanto, fue creado el 23 de agosto de 2007 y el más reciente, Maullín, creado el 8 de agosto de 2009.



El objetivo institucional es desarrollar una Reserva con un alto nivel de entrenamiento y polivalencia, que permita un eficiente accionar en todas las áreas estratégicas.



Curso de Vuelo Táctico y de Tiro de Helicópteros

El arte de volar

El curso constituye una instancia fundamental en la formación de los aviadores militares, reforzando y complementando las competencias logradas en el Curso Básico para Oficiales de Aviación Ejército.



La inmensidad del desierto de Atacama es el escenario perfecto para que los alumnos del Curso de Vuelo Táctico y Tiro de Helicóptero, aprendan las destrezas necesarias para ejecutar técnicas de combate y realizar tiro de manera certera y segura.

En esta oportunidad, fueron ocho alumnos, que junto a seis instructores complementaron y reforzaron su instrucción como pilotos de Ejército, ya que se les entregaron las herramientas necesarias para planificar misiones de combate y ejecutar tiro de ametralladora calibre .50 y cohetes de 70mm.

El curso, impartido por el Centro de Entrenamiento de Aviación Ejército, tiene una primera fase teórica en Rancagua, en la Escuela de Aviación, y una práctica que se desarrolla en el aeródromo El Buitre, en Arica, en los helicópteros MD-530F.

Complementar el vuelo y tiro

Son las 16:00 hrs. y extrañamente está nublado en el sector de Pampa Chaca, lugar donde se está

haciendo la instrucción de tiro, el viento es fuerte, hace frío, tres helicópteros despegan raudos y comienza la instrucción.

“El objetivo del curso es transmitir experiencias de vuelo táctico a los alumnos, para que ellos logren ciertas competencias, por ejemplo, que reconozcan la diferencia que existe de operar este sistema de armas, con bastante peso del armamento. También, en la fase de tiro, se busca que aprendan a operar las cajas de armamento, disparar y dar en el blanco”, explica el Jefe de Curso, Capitán Juan Pablo Niény H.

Igualmente, les entregan las competencias para operar una aeronave con criterios militares, que es lo propio del vuelo táctico, siendo una de sus características que sea realizado a baja altura y cercano al terreno. *“También influyen las variables como el calor, o el viento cruzado, como el que tenemos hoy. Son varios factores que no se ven en un vuelo administrativo”, ejemplifica el Capitán Niény.*

A lo lejos se escucha las rafagas de las ametralladoras .50, es el momento en que la tripulación del helicóptero logra complementarse tanto en el control de la aeronave como en la ejecución del tiro, tal como lo explica el alumno del curso, Teniente Nicolás Tapia M. *“Es un trabajo completamente sinérgico, porque si bien nosotros como alumnos nos sentamos en el puesto de piloto al mando, nuestro instructor como copiloto, nos tiene*



que apoyar en el uso de los recursos de la cabina, para efectuar un buen tiro y que sea realizado de manera segura y certera”.

Igualmente agrega que *“estar desarrollando esta instrucción de verdad nos llena de satisfacción profesional, porque conocemos mucho más la aeronave, sabemos cómo se comporta en distintas situaciones de vuelo, con mayores pesos y cómo actúa al disparar”.*

Su compañero, el Teniente Ramiro del Canto F., concuerda plenamente y destaca que las competencias adquiridas, han ayudado a aumentar de manera palpable sus capacidades como piloto de helicóptero. *“Este curso amplía los conocimientos de nuestra aeronave, su armamento, las funciones de tiro y cómo trabajar en tripulación dentro de ella”, indica.*

Finaliza la instrucción y ambos alumnos están felices por lo logrado en esta nueva instancia de capacitación y entrenamiento, pues han demostrado, una vez más, la versatilidad y destreza para surcar los cielos de la patria, de los pilotos del Ejército de Chile.



Súmate a nuestros
más de 12.000
seguidores en
Instagram



Envíanos tus imágenes a
instagram@ejercito.cl
y compartiremos las mejores



DEPARTAMENTO COMUNICACIONAL
DEL EJÉRCITO DE CHILE

 www.facebook.com/ejercitochile

 youtube.com/user/canalejercitodechile

 soundcloud.com/ejercitodechile

 twitter.com/ejercito_chile

 vimeo.com/ejercitodechile

 flickr.com/photos/ejercitodechile/collections

 www.instagram.com/ejercito_chile

WWW.EJERCITO.CL